



# INFORME DE **SOSTENIBILIDAD** 2023

Fecha

**15 de abril, 2024**

Elaborado por

**Guardia Consultores**



# ÍNDICE

## **REPORTE DE SOSTENIBILIDAD**

Foco del reporte

Sobre este reporte

Mensaje de Inés Guardia a los grupos de interés

## **GUARDIA CONSULTORES**

Contexto de la empresa

La consultoría, cambios y riesgos

Riesgos ASG según MSCI y SASB

Relaciones comerciales y desempeño económico

Nuestro desempeño en cifras

Impactos económicos indirectos

Contrataciones

## **ENFOQUE DE SOSTENIBILIDAD**

Estudio de materialidad

Modelo de sostenibilidad y gestión de temas materiales

Declaración sobre la estrategia de desarrollo sostenible

Contribución a la Agenda 2030 y los Objetivos de Desarrollo Sostenible (ODS)

## **GOBERNANZA**

Misión, visión y valores

Nuestras adhesiones

Dirección y accionistas

Organigrama

Enfoque fiscal

Conflictos de interés, competencia, anticorrupción e incumplimientos

# ÍNDICE

## SOCIAL

**Highlight 1:** Compromiso con los derechos humanos y la diversidad

Mecanismos de reclamación

Comunicación de inquietudes críticas

Reglamento interior de trabajo

**Highlight 2:** Trabajo híbrido y flexibilidad de horario

Salud y seguridad

Prevención de riesgos en el trabajo de campo

Prevención de riesgos laborales y psicosociales

Desarrollo de talento

Proveedores

Clientes

**Highlight 3:** Marketing y consumo responsable

**Highlight 4:** Desarrollo de la web de Guardia Consultores y rebranding

Seguridad de datos

Comunidad e inversión social

## AMBIENTAL

**Highlight 5:** Energía y emisiones

Agua

Manejo de residuos

Ciclo de vida de nuestros servicios

## Índice GRI y SASB

# REPORTE DE SOSTENIBILIDAD

## GRI 2-1, 2-2, 2-3

Para Guardia es un gusto presentar su primer informe de sostenibilidad como parte del compromiso establecido con nuestros grupos de interés de operar bajo los principios y estándares de sostenibilidad de una empresa consultora ética. Para el equipo de Guardia, elaborar este informe ofrece la posibilidad de mostrar parte de las tareas que realizamos diariamente además de que constituye un ejercicio de transparencia.

Este informe fue elaborado de acuerdo con los criterios de conformidad de los estándares GRI (Global Reporting Initiative) y está alineado con las normas contables de sustentabilidad SASB (Sustainability Accounting Standard Board).

De acuerdo con el análisis de materialidad doble llevado a cabo entre octubre y diciembre de 2023, cada tema material incluye el enfoque de gestión, seguido de los indicadores GRI y SASB aplicables en las diversas secciones del informe.

El reporte de sostenibilidad de Guardia cumple con los principios para la elaboración de informes relativos al contenido y calidad en relación con: inclusión de grupos de interés, contexto de sostenibilidad, materialidad, exhaustividad, precisión, equilibrio, claridad, comparabilidad, fiabilidad y puntualidad, recomendados en los estándares GRI. Asimismo, se aplicaron los principios de inclusividad, relevancia y capacidad de respuesta establecidos por AccountAbility AA1000APS (2008).

El informe incluye el desempeño social, ambiental y económico de la consultora durante 2023.

Para más información acerca del informe de sostenibilidad de 2023, por favor dirigirse al siguiente correo: [hmasuk@gcbconsultores.com](mailto:hmasuk@gcbconsultores.com)





## FOCO DEL REPORTE

### GRI 2-2

El reporte hace énfasis en los factores de riesgo ASG (Ambiental, Social y Gobernanza) de la consultora, a partir de los asuntos materiales detectados en el estudio de doble materialidad. En Guardia Consultores la responsabilidad a nivel ejecutivo de temas económicos, ambientales y sociales es de la directora general Inés Guardia

# **SOBRE ESTE REPORTE**

## **GRI 2-1, 2-2, 2-3**

<p><b>Periodo reportado</b> 1 de enero al 31 de diciembre de 2023. GRI 2-3</p>	<p><b>Fecha del último reporte</b> Primer informe de sostenibilidad GRI 2-4</p>
<p><b>GRI Content Index</b> Especifica los estándares GRI utilizados en conformidad con el GRI.</p>	<p><b>SAS-B Content Index</b> Específica los estándares SAS-B utilizados y divulgados en este reporte.</p>
<p><b>Asuntos materiales</b> Los asuntos relevantes incluidos en este informe fueron el resultado de un estudio de materialidad conducido durante el octubre y diciembre de 2023 en las oficinas de Guardia con la participación de sus grupos de interés. GRI</p>	<p><b>Revisión</b> Este reporte fue revisado por la Dirección General de Guardia GRI 2-14</p>
<p><b>Alcance</b> El reporte incluye las operaciones de la empresa en México GRI</p>	<p><b>Moneda</b> Las cifras están expresadas en pesos mexicanos</p>
<p><b>Verificación</b> No va a ser sometido a verificación externa GRI 2-5 SASB</p>	<p><b>Criterios de conformidad</b> Este informe se ha elaborado de conformidad con los estándares GRI.</p>
<p><b>Dirección de la sede</b> Calle Paseo Lomas Altas 3691 #17, Lomas Altas, Zapopan, Jalisco Méxicohmuskus@gcbconsultores.com Teléfono: +52 1 33 1138 2710</p>	<p><b>Contacto</b> Héctor Muskus hmuskus@gcbconsultores.com GRI Web de la empresa <a href="https://guardiaconsultores.com/">https://guardiaconsultores.com/</a></p>



## MENSAJE DE INÉS GUARDIA A LOS GRUPOS DE INTERÉS

Quiero invitarles a leer el primer informe de sostenibilidad de Guardia Consultores, resultado del esfuerzo de muchas personas comprometidas con el propósito de construir un mundo mejor.

Cuando en 2010 formé Guardia Consulting Business, hoy Guardia Consultores, nunca soñé con alcanzar un crecimiento sostenido y mucho menos con la posibilidad de integrar un equipo de trabajo como con el que contamos hoy: altamente eficiente, comprometido con varias causas, diverso, innovador, pero sobre todo, feliz con las tareas que realizamos a diario.

El 2023 fue un año de consolidación de iniciativas, metas, proyectos; nos dimos a la tarea de llevar a cabo un rebranding de la firma, diseñamos una nueva web, tuvimos presencia en redes sociales, participamos en cámaras y organismos empresariales, seguimos con los cursos de formación continua y ampliamos la cartera de clientes, dimos prioridad a las empresas que nos han otorgado su confianza a través de los años logrando una evaluación positiva por parte de ellos.

A nivel operativo gracias a los procesos de innovación y crecimiento del personal ofertamos más servicios y desarrollamos una herramienta de gestión de riesgos globales que considera factores políticos, económicos, sociales y temas propios del negocio. También, iniciamos el diseño de un estándar sostenible para una de las cámaras del sector alimentación e incorporamos nuevos cursos en Cátedra la plataforma de educación en sostenibilidad, gracias a eso hemos implementado un nuevo servicio que es la “Academia empresa” donde los colaboradores tienen acceso a cursos que forman parte del plan anual de capacitación y desarrollo.

Nuestros objetivos de sostenibilidad para el 2024 se centran en seguir apoyando a las empresas en la gestión de sus riesgos ASG, avanzar en los temas de debida diligencia en derechos humanos y laborales en las cadenas de valor y continuar la labor educativa que hemos desarrollado en Cátedra para que más personas se capaciten en sostenibilidad y puedan establecer planes de gestión en sus organizaciones.

Estamos convencidos que con esta forma de trabajo estamos promoviendo el desarrollo social en México y nuestras acciones impactan en la vida de muchas personas, por estas razones seguimos empeñados en construir un mundo mejor.

Dra. Inés Guardia  
Directora de Guardia Consultores





# GUARDIA CONSULTORES

## GRI 2-1, GRI 2-2

Guardia es una consultora boutique que durante 18 años ha trabajado con directores de empresas para desarrollar e implementar estrategias integrales de sostenibilidad que generen valor.

Desde nuestra fundación en 2006, hemos liderado a más de 200 empresas en su búsqueda por establecer modelos de gestión en responsabilidad social y sostenibilidad. A lo largo de estos años, hemos demostrado dedicación y esfuerzo hacia la creación de un futuro mejor.

A partir de la identificación de los factores de riesgos ASG (Ambiental, Social y de Gobernanza) e indicadores de impacto del negocio ideamos planes y programas que generan oportunidades a largo plazo

El propósito de Guardia es acompañar a las empresas para definir estrategias de sostenibilidad en diversas industrias.

Nos basamos en un conocimiento profundo de los riesgos y oportunidades de cada sector, así como en estándares globales que generan valor al negocio. Tenemos experiencia de trabajo con equipos, en múltiples ubicaciones y lugares.

Impulsamos la formación de equipos de alto desempeño para construir capacidades de liderazgo que transformen su negocio, ofrecemos soluciones para un entorno enérgico, acelerado que respondan a las necesidades del negocio y el planeta siempre centrados en las necesidades de los clientes.



Los argumentos a favor de la sostenibilidad son claros: el reto frente al cambio climático, poner fin al hambre, generar empleos, desarrollar proveedores locales, generar valor compartido, cumplir con la ley, comprometerse con los derechos humanos, acabar con el trabajo infantil, poner fin al trabajo forzado, garantizar la salud y seguridad de los trabajadores, fomentar el desarrollo social, salvar al planeta, generar empleos verdes, lograr la inclusión e impulsar la diversidad.

Asumimos los retos del entorno y ofrecemos herramientas para solucionarlos. Así, en 2020, en plena crisis del COVID, consolidamos el proyecto de Cátedra Educación, una plataforma digital creada con el propósito de capacitar a los equipos de trabajo de las empresas, los integrantes de las cadenas de valor y a cualquier interesado/a en responsabilidad social, sostenibilidad y gestión ASG.

Durante el 2023, el equipo sigue en crecimiento. Con más personas involucradas, este momento marca el comienzo de un nuevo capítulo, donde el impacto sostenible y ético seguirá siendo nuestra guía constante hacia una mañana más justa y responsable. Si quieren conocer más sobre las actividades de Guardia Consultores, les invitamos a conocer nuestra [página web](#).



# CONTEXTO DE LA EMPRESA

## GRI 2-6

Guardia es una consultora boutique que desde el 2006 ha acompañado a más de 200 empresas de 13 diferentes sectores industriales, en su camino hacia la sostenibilidad y responsabilidad social.

Somos expertos en definir estrategias de sostenibilidad. Nos basamos en un conocimiento profundo de los riesgos y oportunidades de cada sector, así como en estándares globales que generan valor y oportunidades de negocio a largo plazo.

## La consultoría, cambios y riesgos

Durante la última década del siglo XX comienza a utilizarse el término Responsabilidad Social Empresarial, para referirse a una serie de acciones e iniciativas por parte de las empresas encaminadas a mejorar las condiciones de vida de sus trabajadores, actuar bajo estándares éticos, cuidar el ambiente y hacer una contribución a la comunidad de la cual formaba parte de organización con la acepción actual.

Este nuevo modelo de gestión empresarial logra rápidamente una gran difusión debido a la implementación de sus prácticas por empresas y así tenemos que,



*En 1991 se publica la revista Business Ethics Quarterly, editada por la Society for Business Ethics. En 1992 se crea la Business Ethics An European Review, editada por la London Business School. Denuncia de New York Times en 1990 de prácticas laborales abusivas de Nike para algunos proveedores indonesios, esto trajo boicots de los consumidores. Protestas de Greenpeace por el hundimiento de Brent Spar en el mar del norte por parte de Shell Oil en 1995 (Pérez Hernández, 2016)*

En diciembre de 1988, se crea el Centro Mexicano para la Filantropía (CEMEFI) con el propósito de contribuir al fortalecimiento de la sociedad civil mexicana y fomentar en las empresas una nueva cultura filantrópica.

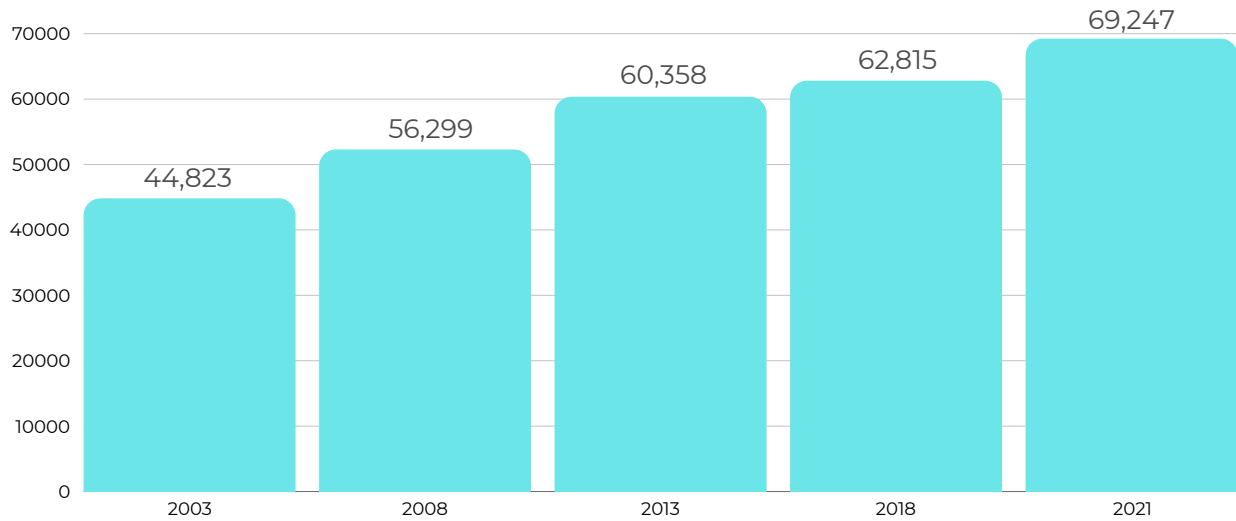
En 1999, Kofi Annan, Secretario General de Naciones Unidas, hace un llamado a las empresas durante el Foro Económico de Davos en Suiza, para que conformen el Pacto Global de las Naciones Unidas



En México, las empresas que ofrecieron servicios de consultoría en 2012 fueron 69247, las cuales presentaron un desempeño favorable al aumentar 2.4% cada año. Este servicio contrata un 3.6% del personal ocupado y su contribución al PIB es de 1.8%.

**Tabla N°1**

Crecimiento de las empresas de consultoría en México por año



Fuentes: INEGI. Censos Económicos 2004, 2009 y 2019. Directorio Estadístico Nacional de Unidades Económicas (DENUE), 2021.

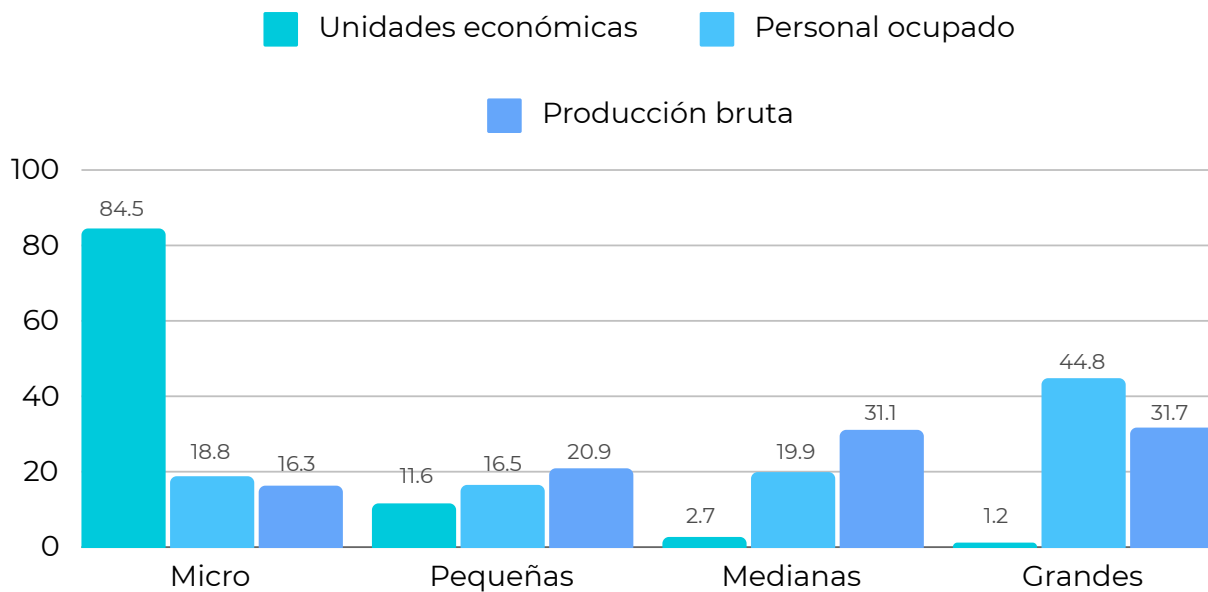




La distribución de las personas trabajadoras es la siguiente: Las microempresas contratan 84.5% y cuentan con hasta 10 personas como parte de su plantilla laboral, le siguen las empresas medianas con una contratación entre 51 y 250 personas y luego las grandes (INEGI, 2022).

**Tabla N°2**

Tamaño de las empresas de consultoría en porcentaje



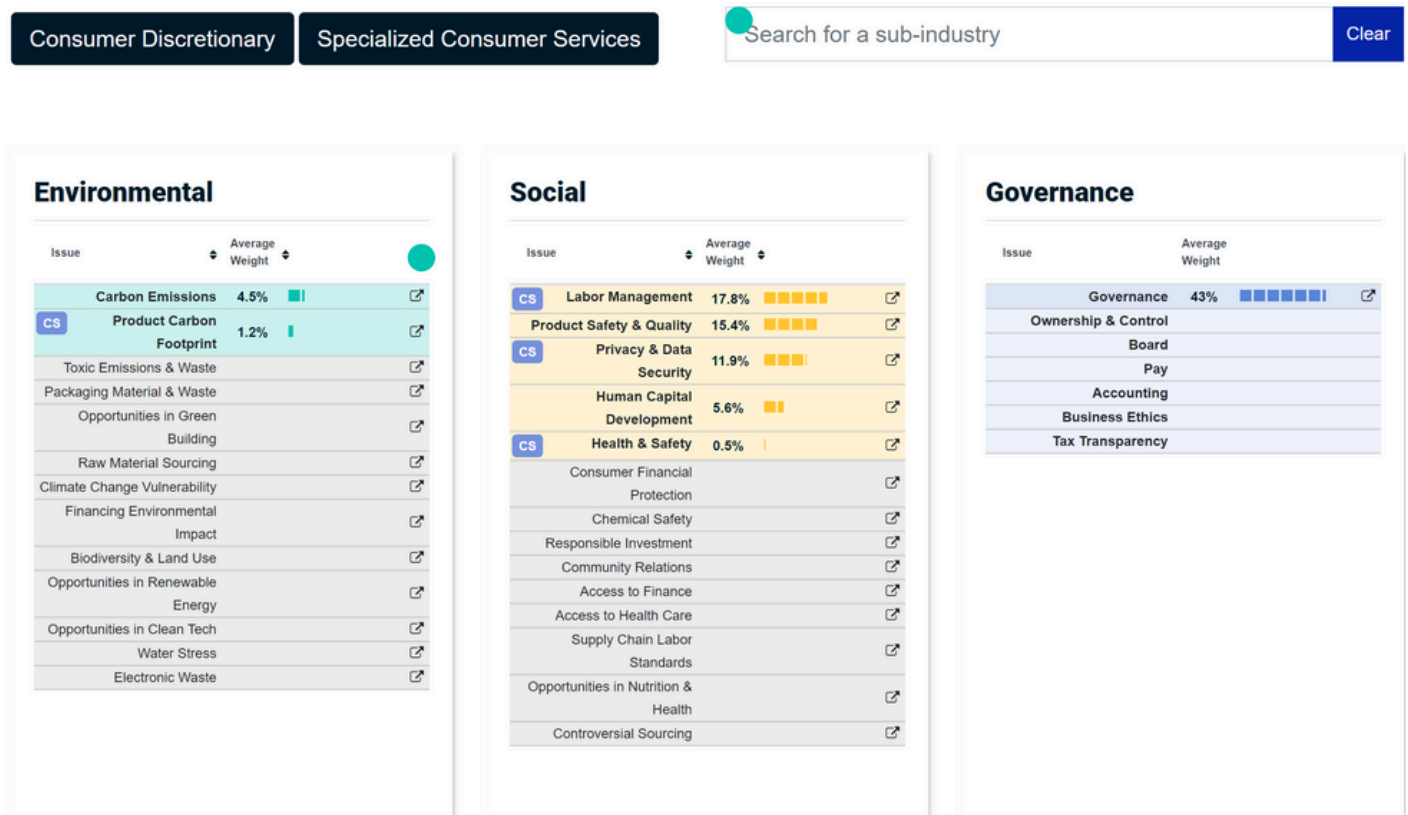
Fuentes: INEGI. Censos Económicos, 2019

El auge de la Responsabilidad Social como modelo de gestión, conllevó un incremento en la oferta de capacitaciones para la profesionalización de personas en esta área. El 2011 marca un hito en el crecimiento de la oferta educativa en Responsabilidad social cuando se inaugura la licenciatura de Responsabilidad Social en la Universidad Anáhuac y el Centro Mexicano para la Filantropía da inició a su programa de acreditación de consultores. A partir de esta fecha, la oferta de opciones académicas en Responsabilidad Social ha seguido creciendo.

## Riesgos ASG según MSCI y SASB

A continuación, presentaremos los asuntos materiales para las empresas de consultoría según las calificadoras de riesgo Morgan Stanley Capital International (MSCI) y Sustainability Accounting Standard (SASB).

Figura N°1



Fuente: <https://www.msci.com/our-solutions/esg-investing/esg-industry-materiality-map>



Por su parte SASB coloca las emisiones de carbono y la huella de carbono de los productos como principal riesgo ambiental. Mientras que en lo social establece como prioridad la seguridad de datos, calidad de los servicios y desarrollo de capital humano y diversidad como podemos apreciar en la siguiente tabla.

**TABLA N°3**

<b>TEMA</b>	<b>PARÁMETRO DE CONTABILIDAD</b>	<b>CATEGORÍA</b>	<b>UNIDAD DE MEDIDA</b>	<b>CÓDIGO</b>
Seguridad de los datos	Descripción del enfoque para identificar y abordar los riesgos para la seguridad de los datos	Debate y análisis	n/a	SV-PS-230a.1
	Descripción de las políticas y prácticas relativas a la recopilación, el uso y la conservación de información de los clientes.	Debate y análisis	n/a	SV-PS-230a.2
	(1) Número de filtraciones de datos, (2) porcentaje que implica información confidencial sobre actividades empresariales (CBI) o información de identificación personal (PII) de los clientes, (3) número de clientes afectados.	Cuantitativo	Número, porcentaje (%)	SV-PS-230a.3
Diversidad e implicación de la fuerza laboral	Porcentaje de representación de géneros y grupos raciales/étnicos en (1) directivos ejecutivos y (2) todos los demás empleados.	Cuantitativo	Porcentaje (%)	SV-PS-330a.1
	Tasa de reemplazo (1) voluntario e (2) involuntario de todos los empleados	Cuantitativo	Velocidad	SV-PS-330a.2
	Implicación de los empleados expresada en forma de porcentaje	Cuantitativo	Porcentaje (%)	SV-PS-330a.3

Fuente: SASB Sustainability Accounting Standard, Servicios profesionales y comerciales  
Temas de divulgación sobre sostenibilidad y parámetros de contabilidad



A nivel de gobernanza SASB centra la atención en la ética empresarial específicamente en integridad profesional.

**TABLA N°4**

TEMA	PARÁMETRO DE CONTABILIDAD	CATEGORÍA	UNIDAD DE MEDIDA	CÓDIGO
Integridad profesional	Descripción del enfoque para garantizar la integridad profesional	Debate y análisis	n/a	SV-PS-510a.1
	Importe total de las pérdidas monetarias como resultado de los procedimientos judiciales relacionados con la integridad profesional	Cuantitativo	Divisa para comunicar	SV-PS-510a.2

Fuente: SASB Sustainability Accounting Standard, Servicios profesionales y comerciales  
Temas de divulgación sobre sostenibilidad y parámetros de contabilidad

Como pudimos apreciar las dos calificadoras coinciden en priorizar las emisiones de carbono y la huella de carbono de los productos como tema material en lo ambiental. Mientras que, en lo social, se focalizan en la seguridad de datos, calidad de los servicios y desarrollo de capital humano y diversidad. A nivel de gobernanza la gestión debería centrarse en la integridad profesional.



# Relaciones comerciales y desempeño económico

## GRI 2-6, GRI 201-1

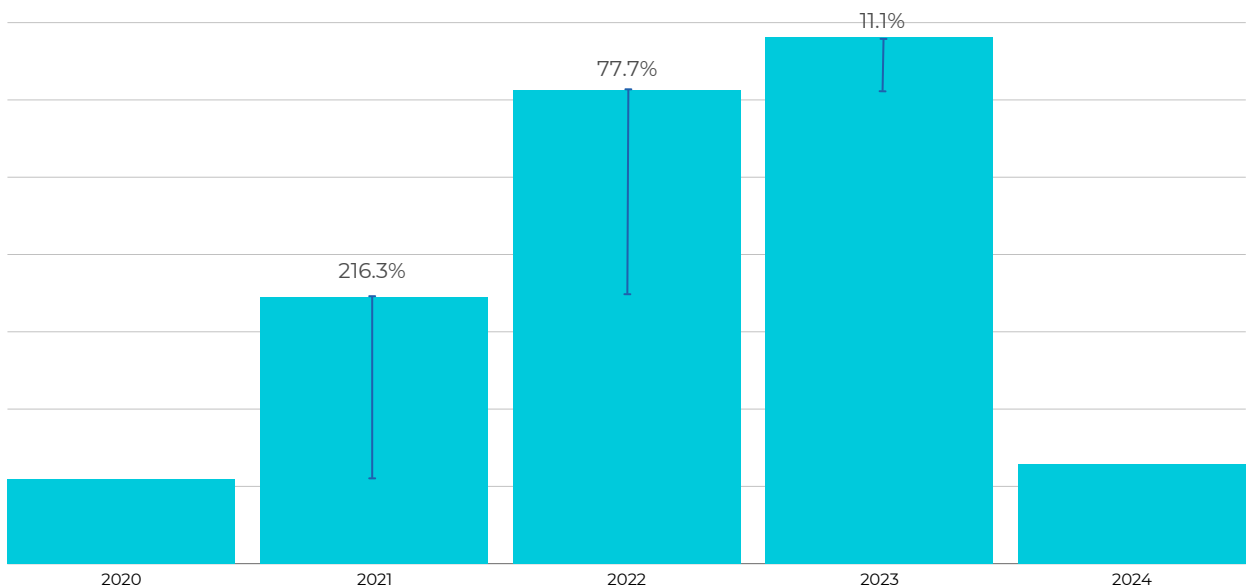
Desde su fundación a la fecha (2024) Guardia Consultores ha atendido a más de 200 clientes de 13 giros industriales. Entre los servicios que mayormente ofertó durante los primeros años fue el acompañamiento para la obtención del Distintivo ESR. Con el pasar del tiempo esta oferta evolucionó dado los requerimientos de nuestros clientes y comenzamos a planear e integrar estrategias ASG (ambiental, social y gobernanza) a las operaciones de las empresas.

Además, implementamos modelos de sostenibilidad y los integramos a los sistemas de gestión existentes a fin de cumplir con los requisitos legales, de clientes y otros requerimientos de sistemas de implementación.

Otros servicios que han integrado nuestra oferta están centrados en la relación con los grupos de interés como, por ejemplo. establecer y mantener la licencia social dada la coherencia e impacto de los programas sociales y acciones de voluntariado, lograr certificaciones en derechos humanos y laborales e integrar a la cadena de suministros (SA8000, IQNetSR10, SMETA). E identificar los asuntos relevantes (estudios de materialidad simple y doble) e involucrar y generar comunicación con grupos de interés a través de generación de proyectos, establecimiento de alianzas y diversas formas de participación.

**Tabla N°5**

Tasa de crecimiento económico en porcentaje por año

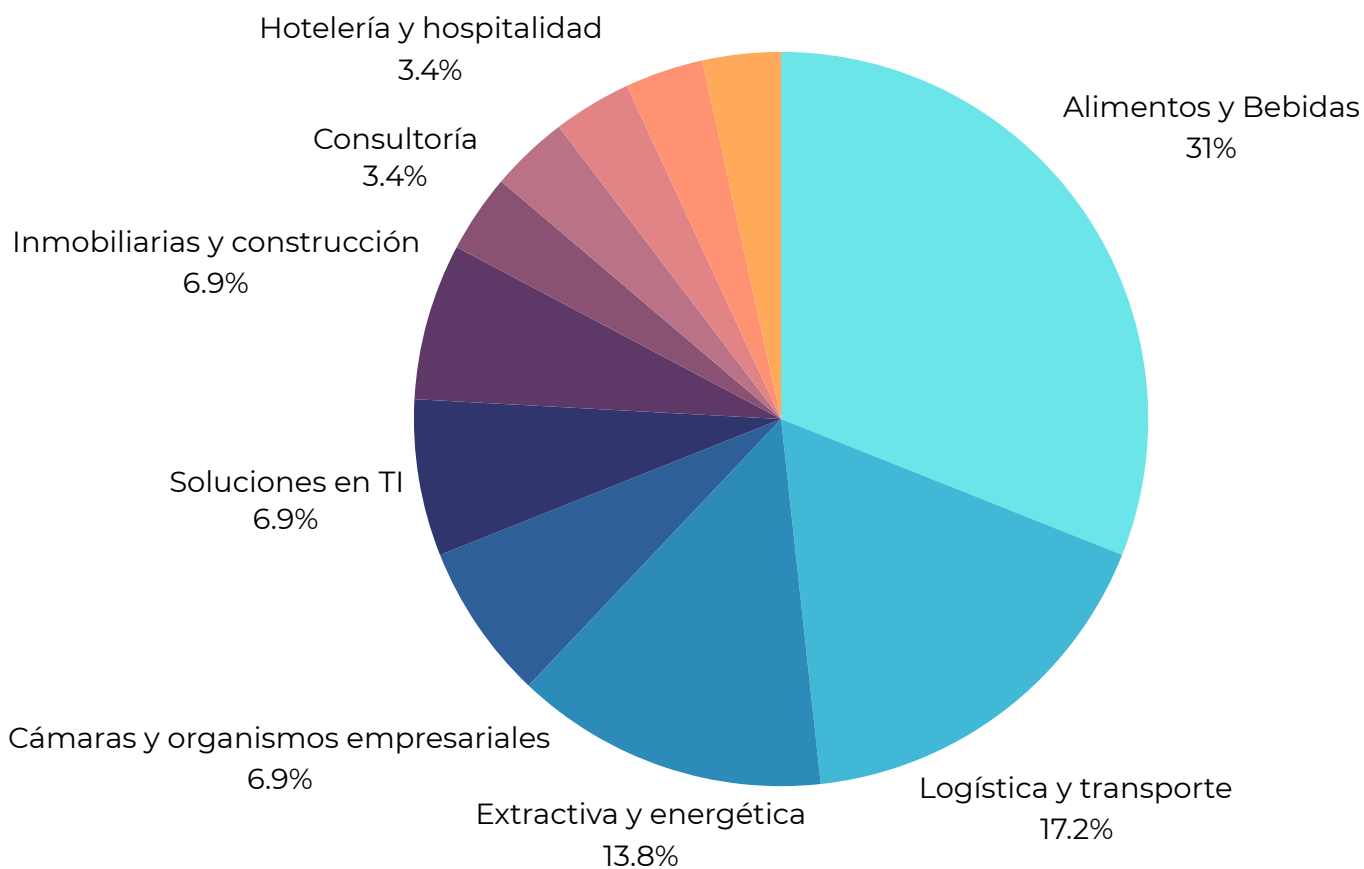


## Nuestro desempeño en cifras

En 2023 atendimos a 30 clientes. La mayoría, el 94% perteneció a la iniciativa privada. Como se puede observar en la gráfica, el 31% de las empresas a las que dimos consultoría pertenecen a la industria de alimentos y bebidas, seguido por el sector de logística y transporte con el 17%, y el sector extractivo y energético, con el 14%. En total este año acompañamos a empresas de 11 sectores industriales diferentes. Desde el inicio de Guardia Consultores, hemos demostrado nuestra capacidad para adaptarnos a los diferentes contextos y necesidades específicas de nuestros clientes, rasgo que se ve reflejado en la diversidad de empresas y sectores a las que diariamente asesoramos.

**Tabla N°6**

Clientes atendidos en 2023 por industria



# 10

**Clientes  
fijos**

# 8

**Clientes  
eventuales**

# 12

**Clientes  
nuevos**

Acompañamos a 12 clientes nuevos. Nos complace informar que una tercera parte de nuestros clientes son fijos, es decir, que año con año regresan en busca de asesoría. Los clientes representan el centro de nuestro modelo de negocios y estamos comprometidos a seguir brindando servicios de calidad que generen valor a las empresas que confían en nosotros. En 2023:



## 15

empresas recibieron asesoría para la obtención del distintivo ESR, en las convocatorias de grandes empresas, y MiPymes.



## 8

empresas confiaron en nosotros para la planificación e implementación de su estrategia de sostenibilidad, como un elemento integral de su estrategia empresarial.



## 3

empresas recibieron nuestro consejo de unirse a plataformas de comercio ético. De estas, 2 se prepararon para la auditoría SMETA, y una se adhirió por primera vez a Sedex.

**Realizamos:**



**4**

evaluaciones de impacto social, así como una línea base.



**3**

estudios de materialidad



**3**

informes de sostenibilidad



**1**

estándar sostenible para una cámara perteneciente al sector de alimentos y bebidas.





# IMPACTOS DIRECTOS ECONÓMICOS

GRI 203-1 GRI 203-2

## Contrataciones en 2023

El 2023 fue un año de crecimiento para Guardia Consultores a mediados de año se integraron 2 psicólogas para apoyar el equipo de trabajo medio tiempo: la primera para apoyar en las tareas de consultoría, la segunda como experta en tecnología educativa a fin de fortalecer Cátedra educación, plataforma educativa en sostenibilidad a quienes se dio de alta en IMSS e INFONAVIT.

Luego, se incorporó la mercadóloga que trabaja de forma remota porque vive en Alemania. Al mismo tiempo, continuaron sus labores la contadora y la diseñadora gráfica y de videos. Estas 3 últimas personas trabajan bajo la modalidad de prestación de servicios igual que el programador. De esta forma el equipo de trabajo en 2023 estuvo integrado por 8 personas.

**TABLA N°7**

Sueldo promedio mensual de cada colaborador

Año	Sueldo medio tiempo (4 personas)	Por tarea (1 persona)
2023	\$7,500.00	\$1,800.00



# ENFOQUE DE SOSTENIBILIDAD

GRI 2-22, 2-23, 2-24, 2-25

La política de sostenibilidad abarca los ejes de acción de la consultora, establece lineamientos para gestionarlos e integra los riesgos ASG (ambiental, social y gobernanza) a fin de garantizar el crecimiento armónico del negocio, ofrecer soluciones a nuestros clientes, apoyar el desarrollo social de los públicos de relación y proteger el ambiente.

Esta política se inspira en la Norma ISO 260000, estándares GRI, criterios ASG y FCI. II. Sus lineamientos hacen referencia al compromiso de Guardia Consultores de gestionar riesgos y oportunidades con el propósito de prevenir efectos negativos en las personas, comunidades, bienes y ambiente. En consecuencia, velamos por la preservación del entorno natural, fomentamos y respetamos la biodiversidad y buscamos la preservación de los paisajes y especies.

Asimismo, establecemos estrategias medibles para contribuir al alcance de las metas definidas en los Objetivos de Desarrollo Sostenible establecidos por la Organización de las Naciones Unidas.

Fomentamos los negocios sostenibles y la economía circular, promovemos la creación de valor social, establecemos alianzas y colaboraciones con grupos de interés.

Impulsamos una cultura de sostenibilidad a la cadena de valor: clientes, proveedores, contratistas y distribuidores.

La sostenibilidad es nuestra razón de ser y la base fundamental para la operación y atención en cada uno de nuestros clientes.

Fieles a nuestros valores, fomentamos el trabajo en equipo, horarios flexibles y trabajo remoto a fin de asegurar un entorno de trabajo seguro y saludable que promueva el bienestar físico y mental de las personas que trabajan en la compañía.

Además, realizamos capacitaciones para favorecer la responsabilidad social y ambiental a fin de que se vea reflejada en las actividades diarias como: el ahorro de agua, energía, reciclaje y disposición final de los residuos. Aspectos importantes para el cumplimiento de nuestras metas ambientales.

En Guardia Consultores cumplimos con la legislación aplicable y la normativa internacional de comportamiento.







# ESTUDIO DE MATERIALIDAD

GRI 3-1, 3-2, 3-3.

Un estudio de materialidad es esencial para conocer los asuntos materiales que como organización tenemos que gestionar de acuerdo a los criterios ASG. Existen dos tipos de materialidad:

1) En la materialidad simple, se identifican los riesgos clave de la industria a partir del contexto específico de la organización y la percepción de la inversionistas, dueños y accionistas sobre cuáles son los asuntos más importantes a gestionar, establecer prioridades y definir estrategias específicas para su gestión.

2) La doble materialidad implica que, la empresa identifica y evalúa los asuntos relevantes que influyen en el valor de la compañía (materialidad financiera), los principales destinatarios de esta información son inversionistas, accionistas, propietarios y entidades financieras. Pero, también identifica y evalúa los impactos en la economía, el ambiente y las personas (materialidad ambiental y social) integra a clientes, “gobiernos, consumidores, socios comerciales, inversores responsables, empleados, organizaciones de la sociedad civil, comunidades y grupos vulnerables” (ComunicaRse, 2022).

El estudio de materialidad se realizó entre octubre y diciembre de 2023 considerando los requisitos de GRI y SASB. Se realizaron 19 cuestionarios en total a 17 clientes y a los 2 directivos.

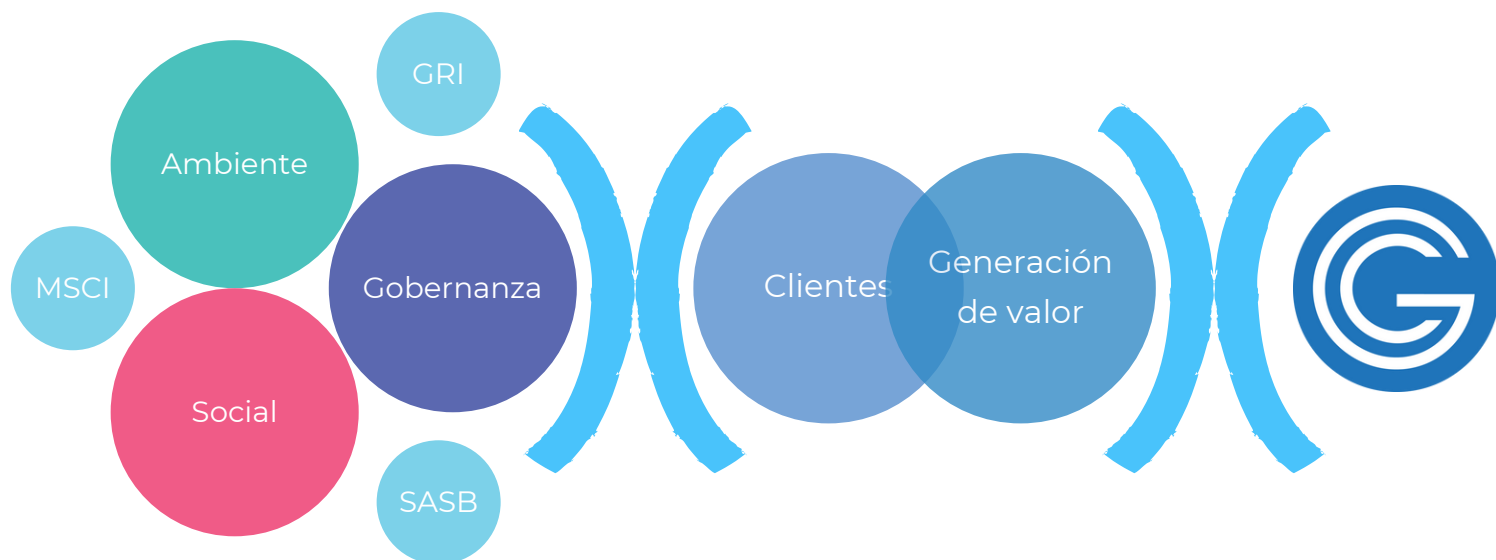
A las personas contactadas se les explicó que el propósito fundamental era conocer el reto principal por el que atravesaba su empresa antes de contactar a Guardia y en qué aspectos la consultoría los ayudó a solucionar dichos retos/problemas para presentarlos como casos de éxito.

Los resultados nos permitieron estructurar la estrategia de desarrollo de la firma, así como presentar los casos de éxito.

# Modelo de sostenibilidad y gestión de temas materiales

Figura N°2

Modelo de sostenibilidad de Guardia Consultores



INVESTIGACIÓN + INNOVACIÓN + TECNOLOGÍAS DE LA INFORMACIÓN + KPI'S +  
PLATAFORMA DE CAPACITACIÓN + ESTRATEGIA





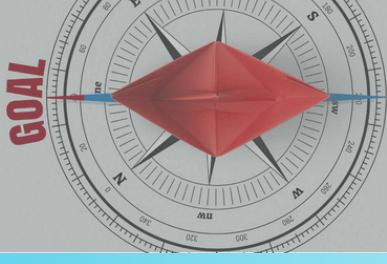
### Los temas relevantes son:

- 1 Preparación del equipo de trabajo y actualización constante sobre estándares y certificaciones.
- 2 Identificación y gestión de riesgos
- 3 Comprensión de procesos y capacidad de integración de modelos de gestión
- 4 Atención personalizada y asertividad
- 5 Gestión de energía
- 6 Residuos electrónicos
- 7 Desarrollo de colaboradores
- 8 Retención de talento
- 9 Protocolos de ciberseguridad
- 10 Mantener calidad a medida que crece el negocio.

Figura N°3

Matriz de materialidad





# DECLARACIÓN SOBRE LA ESTRATEGIA DE DESARROLLO SOSTENIBLE

**GRI 2-22. Principios 1, 4, 6, 7, 8, 9 de Pacto Global.**

La estrategia de desarrollo sostenible se fundamenta en 2 aspectos:

1. Cumplir con los requerimientos de los clientes, generar confianza, mantener la integridad profesional por la calidad de los servicios, el cumplimiento y las políticas de privacidad de datos y confidencialidad de la información, y
2. Gestionar nuestros riesgos ASG, es decir: emisiones de carbono, calidad de los servicios, desarrollo de capital humano y diversidad, seguridad de los datos e integridad profesional.

A fin de avanzar en nuestros objetivos estratégicos a inicios del 2023 decidimos apoyarnos en la experiencia de una consultora de creación de contenido de marketing digital para reforzar la presencia en línea de Guardia Consultores y Cátedra Educación.

Como líderes en consultoría estratégica y financiera, realizamos una estrategia de contenido adaptada a los requerimientos de los clientes actuales y potenciales, para que, a través de la web, pudieran apreciar mejor los servicios ofrecidos y que tuvieran a su alcance los recursos existentes. El rebranding de Guardia Consultores y la creación de la página web tomó aproximadamente 6 meses, finalizando en febrero del año en curso.

A nivel de ambiente, continuamos alimentando la documentación del sistema de gestión e indicadores de consumo. Como resultado del constante monitoreo de nuestro uso de energía, se instalaron paneles solares a inicios de 2024.

Finalmente, nos gustaría hacer énfasis en nuestro progreso en materia de desarrollo de capital humano y crecimiento de un equipo de trabajo diverso. En apartados posteriores, profundizamos en cada uno de estos avances ASG.



# Contribución a la Agenda 2030 y los Objetivos de Desarrollo Sostenible

Somos signatarios del Pacto Mundial de las Naciones Unidas desde 2023. Como parte de nuestro compromiso con esta iniciativa, nuestros esfuerzos se han centrado en 4 principales ODS:



Con Cátedra educación, ofrecemos más de 200 cursos en Responsabilidad Social y Sostenibilidad y hemos apoyado a más de 500 profesionales en América Latina.

La misión de Cátedra, es ofrecer educación de la más alta calidad, al mayor número de personas. Por esta razón, nuestros cursos se caracterizan por su accesibilidad, tanto por su modalidad asincrónica y en línea, como por ser de las opciones más económicas del mercado

Cátedra es una comunidad de aprendizaje. Hasta el momento, más de 1000 empresas han confiado en nosotros en temas como: .



Conceptos y estrategia para iniciar en sostenibilidad y responsabilidad social



Estándares globales en responsabilidad social y sostenibilidad



Stakeholders y asuntos relevantes



Legislación ambiental mexicana



Cómo integrar lo social en la gestión empresarial



Gestión de riesgos y compliance (ISO373001)



Contexto de la sostenibilidad



Formación de auditores internos en SA8000



Informe GRI, ODS, Pacto Global y Agenda 2030



Sistema de gestión ambiental, cambio climático y huellas ambientales



Integrar los derechos humanos en la empresa



Cadenas de suministro y abastecimiento



Comunicación organizacional



Voluntariado en la empresa



Claves de reputación corporativa



¿Qué es un sistema de gestión?



Salud y seguridad en el trabajo



¿Qué son las finanzas sostenibles y el ROI?



Para alianzas, emprendedores y ONG's



Aplicación de la ética en la empresa



Herramientas de líderes eficaces



Igualdad de género en la empresa



Opciones en la nueva normalidad



Agricultura sustentable y regenerativa



Comunicación, conflicto y grupos de interés



Bienestar emocional y económico



¿Cómo implementar procesos de inocuidad en la empresa?



Transformación digital



Distintivo ESR



Soft skills para colaboradores

Nuestro compromiso con la igualdad de género está reflejado en la composición de nuestro equipo de trabajo. En 2024, estamos conformado por 5 mujeres y 1 hombre. Somos un equipo de trabajo diverso en edades, procedencias sociales, nacionalidades, preferencias sexuales, creencias y posturas políticas e ideológicas.



**ardía**  
 heral  
 dín  
 fundó y lidera Guardia  
 ha logrado un  
 y ...



**Mónica Vargas**  
 Diseño y Edición de Video  
[Perfil de LinkedIn](#)  
 Mónica es diseñadora y editora de video con  
 formación en Psicología y más de 7 años ...



**Frida de la Paz**  
 Consultora Junior  
[Perfil de LinkedIn](#)  
 Frida es psicóloga con ori  
 consultoría en responsab  
 sustentabilidad.



A lo largo de nuestros años de trayectoria, hemos establecido alianzas con instituciones de educación superior -como la Earth and Life University, UTEG, y Claustro-, así como otras consultoras en responsabilidad social y sostenibilidad – como CRV & Co. y Susténtate-. Nuestras alianzas buscan la promoción y difusión del conocimiento de responsabilidad social, con el objetivo de alcanzar metas comunes en materia ASG.



**12** PRODUCCIÓN  
Y CONSUMO  
RESPONSABLES



En Guardia estamos comprometidos con la producción y consumo responsables. Buscamos promover prácticas transparentes y orientadas al bienestar de nuestros clientes y la sociedad.

Para garantizar la seguridad de la información que manejamos, especialmente la data empresarial, hemos establecido protocolos de seguridad informática. Nuestros contratos laborales, y actividades específicas que incluyen la recolección de datos personales (por ejemplo, los estudios de materialidad), incluyen cláusulas de confidencialidad y avisos de privacidad. Esto garantiza la protección y confidencialidad de los datos de nuestros clientes.

Además, nos esforzamos por ofrecer servicios libres de publicidad engañosa. Desde el primer contacto con nuestros clientes, proporcionamos una visión clara y transparente de las etapas del servicio. Es nuestra prioridad asegurar que las expectativas sean adecuadamente gestionadas, y los objetivos alcanzados.

Asimismo, nos mantenemos constantemente actualizados sobre las últimas tendencias en responsabilidad social y sostenibilidad, con la finalidad de mejorar la calidad de nuestros servicios. Esto incluye la evaluación de nuevas tecnologías y la innovación constante en prácticas de sostenibilidad y consultoría.

Por último, promovemos la competencia leal al no trabajar con empresas competidoras. Buscamos fomentar un entorno empresarial más equitativo y colaborativo.



# GOVERNANZA

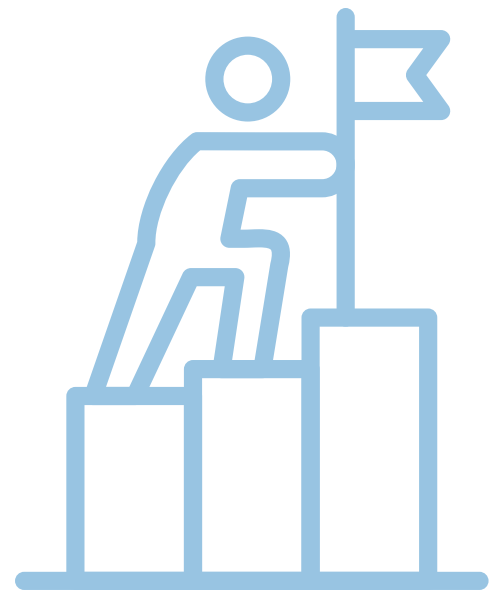




# GOBERNANZA

## Misión

En Guardia nuestra misión es acompañar a las empresas para definir estrategias de sostenibilidad en diversas industrias, basándonos en un conocimiento profundo de los riesgos y oportunidades de cada sector, así como en estándares globales que generan valor al negocio. La misión de Guardia es lograr el cambio y la transformación de la empresa a fin de lograr un impacto positivo ASG (Ambiental, Social y de Gobernanza)



## Visión

Partimos de una visión integral con objetivo de poner al alcance de las empresas soluciones sostenibles, que integren diversos estándares orientados a resultados.



# Nuestros valores



Libertad



Diversidad



Inovación



Co-creación



## Nuestras adhesiones

Queremos enseñar con el ejemplo. El 2023 fue un parteaguas para Guardia, pues nos adherimos a:



**Pacto Global**  
Red México

**Sedex** Member



**Empresa Socialmente Responsable**

Por primer año firmamos voluntariamente en Pacto global. Así, nos comprometimos con implementar principios universales de sostenibilidad

Nos hicimos miembros de sedex con la finalidad de gestionar las prácticas de sostenibilidad en nuestra cadena de suministro

Obtuvimos el Distintivo ESR, una distinción que nos acredita como una organización comprometida públicamente con la responsabilidad social



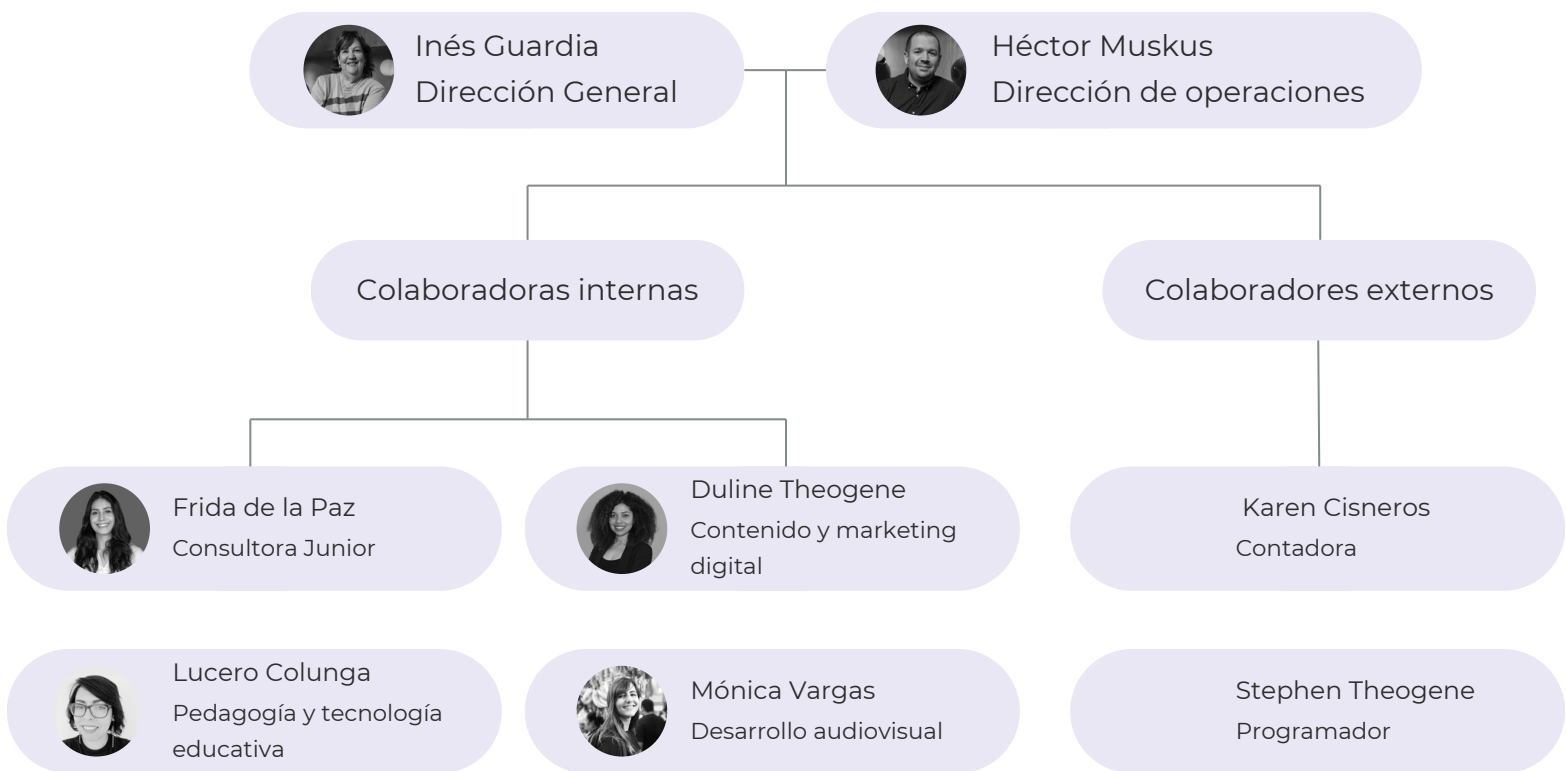
## Dirección y accionistas

GRI 2-9, GRI 2-10, GRI 2-11, GRI 2-12, 2-13, GRI 2-17, GRI 2-18; SV-PS-330a.1

Guardia Consultores es una Sociedad Civil (S.C) constituida por 2 socios, con la posibilidad de admitir socios industriales. Estamos debidamente registrados, y con nuestros libros legales al día.

## Organigrama

GRI 2-9



## Enfoque fiscal

### GRI 207

En Guardia Consultores hemos desarrollado la matriz de compliance y honrado las obligaciones con el SAT, INFONAVIT e IMSS.

Contamos con una cuenta bancaria para la persona moral, desde donde se realizan los pagos de impuestos y obligaciones laborales. A la fecha no hemos desarrollado una estrategia fiscal y la carga impositiva se hace según lo marca la ley.





## Conflictos de interés, competencia, anticorrupción e incumplimientos

GRI 2-27, GRI 2-15, GRI 205, GRI 206; SV-PS-510a.1, 2; Pacto Global: Principio 10

En Guardia Consultores nos adherimos al código de ETI de SMETA para cadenas de suministro éticas, al código de ética del consultor acreditado por CEMEFI, y a los principios del Pacto Global de la ONU.

Entendemos la ética como un compromiso con los derechos humanos y laborales, cumplimos con los principios de transparencia, rendición de cuentas y lucha contra la corrupción en todas nuestras operaciones y relaciones.

Tenemos una actitud de tolerancia cero hacia la corrupción. Desde 2020, contamos con una política anti-soborno y anticorrupción, la cual divulgamos entre nuestras colaboradoras como parte del proceso de inducción para el nuevo personal de la empresa.

Dicha política prohíbe el soborno y la corrupción de cualquier tipo. Cada aspecto del trabajo de los integrantes del equipo debe tener una intención clara y legítima, sin intenciones secretas. Para asegurar su cumplimiento, se establecen normas de seguimiento, señales de alerta, y procesos de no represalias. Además, se detallan los procesos de investigación y documentación de informes, las consecuencias de no apegarse a la política, y los lineamientos para su comunicación. Para leerla a detalle, les exhortamos a visitar nuestra página web.

A la fecha, no se ha realizado ninguna denuncia con respecto a temas de corrupción y soborno en nuestra organización.



Asimismo, en Guardia nos preocupamos por fomentar y garantizar la competencia justa. Creemos firmemente que un mercado competitivo es benéfico tanto para las empresas como para los consumidores. Y competimos en función de la calidad de nuestros servicios, las perspectivas de los clientes, la innovación y nuestros precios.

Con el objetivo de mitigar riesgos y fomentar la transparencia, tanto la política de conflictos de interés y antimonopolio son públicas en [nuestra página web](#). Al igual que con el compromiso contra la corrupción, divulgamos las políticas mencionadas a nuestras colaboradoras de manera periódica, así como a nuestros proveedores.

La política de conflictos de intereses se estableció con la finalidad de definir los lineamientos generales para la prevención y solución de posibles conflictos que llegaran a presentarse en nuestro equipo. De nuestras colaboradoras, se espera que no hagan uso de la información institucional a su disposición en perjuicio de los intereses de Guardia. Que no entablen relaciones de tipo laboral con alguno de los clientes, proveedores o competidores. Y que se abstengan a prestar servicios similares a los de Guardia mientras se mantenga una relación contractual. Como el equipo lleva poco tiempo conformado, no se han reportado conflictos de intereses.

Finalmente, en temas de competencia justa hemos elaborado una política antimonopolio. Que abarca la normativa esperada por los miembros del equipo y proveedores para el cumplimiento legal.

En 2023 no tuvimos ninguna pérdida monetarias como resultado de los procedimientos judiciales relacionados con la negligencia, la mala praxis, el incumplimiento contractual, el fraude, la corrupción y el soborno.



# SOCIAL



# SOCIAL

## Highlight 1: Compromiso con los derechos humanos y la diversidad

GRI 405-1, GRI 406, 407, 408, 409; SV-PS-330a.1;  
Pacto Global: Principio 1, 2 y 6



El compromiso con los derechos humanos y laborales de las personas forma parte de nuestro código de ética. En él, establecemos la libertad de asociación, la prohibición de discriminación, de trabajo infantil, de trabajo forzoso y medidas disciplinarias obligatorias, así como nuestro compromiso con la salud y seguridad en el entorno laboral.

De igual forma, se han implementado políticas relativas a estos principios que forman parte de nuestro actuar cotidiano. Para nosotros, es imprescindible crear un entorno de trabajo seguro, en donde las y los colaboradores puedan desarrollar su máximo potencial. Y esto se logra con una base sólida de respeto hacia sus derechos fundamentales.

Nos enorgullece el equipo de trabajo que hemos logrado en este tiempo. En 2024, Guardia está integrado por 5 mujeres y 1 hombre que poseen diversidad de edades, procedencia social, nacionalidad, preferencias sexuales, creencias y posturas políticas e ideológicas. Consideramos que esto es un resultado de la implementación de una actitud de no discriminación, respeto y apertura, presente desde el proceso de contratación.

El respeto, y el cuidado de los derechos humanos de nuestras colaboradoras, es prioritario. En Guardia estamos convencidos que los equipos de trabajo diverso generan mayor innovación, competitividad y fomentan un mejor clima organizacional.



## Mecanismos de reclamación

GRI 2-29, GRI 2-15

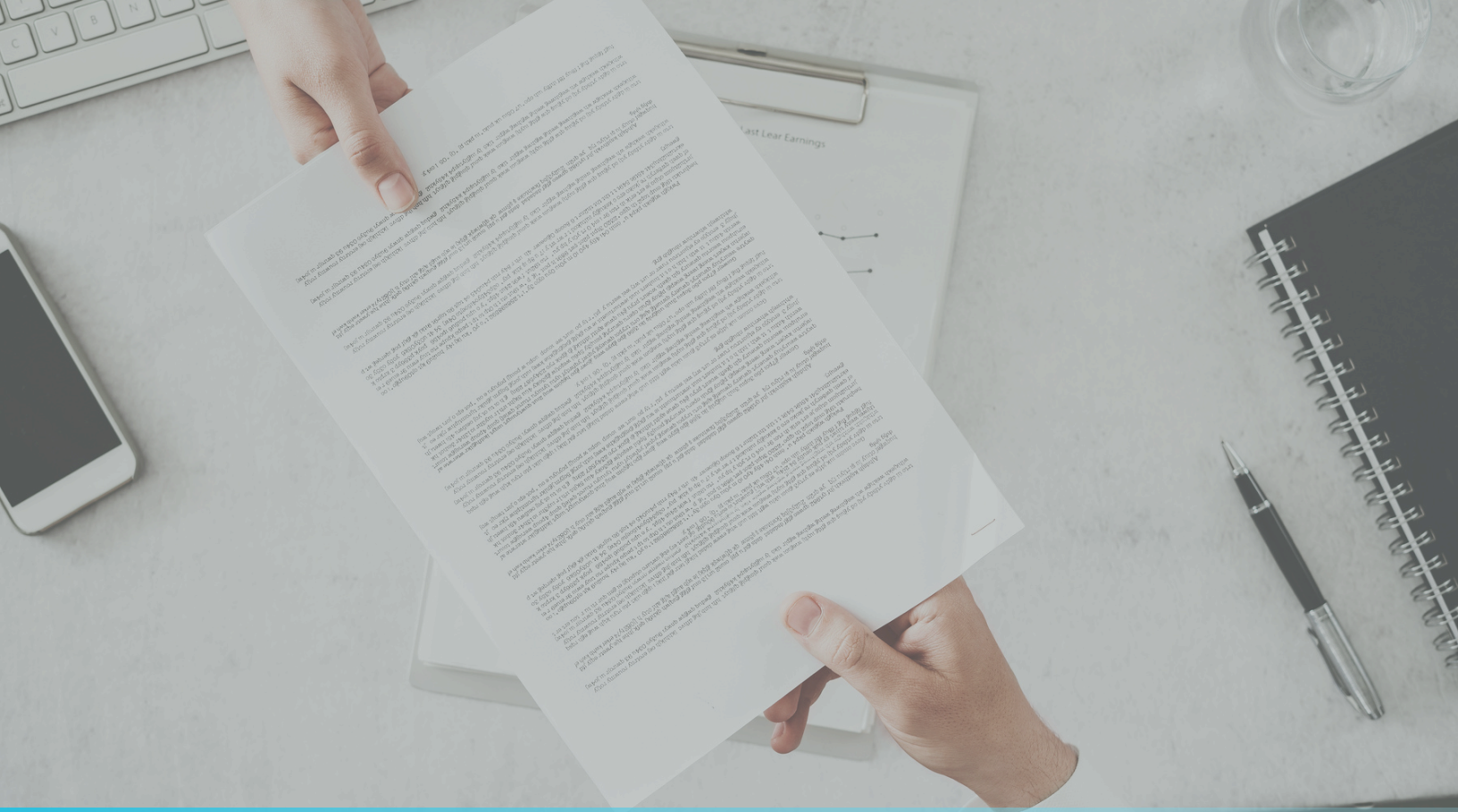
No se ha considerado ni implementado aún un canal de apelación confidencial

## Comunicación de inquietudes críticas

GRI 2-26

Los miembros del equipo nos reunimos por lo menos una vez a la semana y planteamos las inquietudes, revisamos los avances del plan de trabajo, nos planteamos las dudas y las actividades urgentes a resolver.





## Reglamento interior de trabajo

### GRI 401-2

Cumplimos con las leyes y disposiciones sobre salarios y jornada de trabajo, como: salario mínimo, horas extras, máximo de horas laborales y días festivos.

La forma en la que trabajamos, está dirigida a asegurar el logro de resultados. Establecemos objetivos de cumplimiento a partir de plan de trabajo anual, al cual se le da seguimiento trimestral y semanalmente se acuerdan los entregables.

Al momento de la contratación, se hace un contrato de prueba por 3 meses donde se define el perfil de puesto y las actividades esperadas. Una vez concluido ese lapso entra en rigor en contrato permanente. Se cumplen con las obligaciones patronales correspondientes y la contratación a la fecha ha sido de medio tiempo.

A cada colaboradora se le asigna una computadora con su cargador y, en los casos que se solicite, pantalla adicional. Las empleadas están dadas de alta en el IMSS, pero cada una cuenta con seguro particular por decisión personal.



## Highlight 2: Trabajo híbrido y flexibilidad de horario

GRI 401-2

Con el objetivo de conceder más posibilidades de conciliación y equilibrio entre la vida laboral y familiar de nuestras colaboradoras, así como reducir nuestra huella de carbono, funcionamos bajo una forma de trabajo híbrida, en donde se privilegia la opción remota. Aunque se recomienda una sesión de trabajo presencial a la semana en caso de dudas en el plan de trabajo o nuevos requerimientos.

Asimismo, ofrecemos una jornada flexible. Bajo previo acuerdo, las colaboradoras pueden elegir entre diferentes intervalos de tiempo para cumplir con su jornada de trabajo. La única condición es que tres de los días laborales estén conectadas en el horario de la oficina (de 7:00 a 19:00). Esto con el objetivo de asegurar la disponibilidad y la comunicación efectiva dentro del equipo.



## Salud y seguridad

**GRI 403-1, 403-2, 403-7; Pacto Global: Principio 4.**

En Guardia Consultores contamos con un entorno de trabajo seguro y saludable de conformidad con las leyes y disposiciones aplicables. Cumplimos el estándar que incluye agua potable, instalaciones sanitarias, protección contra incendios, luz y ventilación.

Uno de nuestros directores es el encargado de cumplir con los estándares de seguridad e higiene a través de reglamentos y medidas para prevenir accidentes o daños potenciales en la salud de los colaboradores. Todo colaborador tiene derecho a alejarse de un peligro grave e inminente y de promover condiciones para mejorar la seguridad en su entorno laboral.

De la misma manera, hacemos evaluaciones anuales de riesgo. Por la naturaleza de nuestras actividades de consultoría, hemos identificado los riesgos del trabajo de campo con sus controles pertinentes. Así como los riesgos en materia psicosocial, relativos al trabajo cotidiano.

En 2023, no tuvimos ningún incidente en la salud y seguridad de nuestras colaboradoras.

## Prevención de riesgos en el trabajo de campo

Por el contexto socio político de México, el trabajo de campo implica riesgos potenciales como los traslados, secuestro, detenciones, conflictos armados. Así como riesgos más comunes del trabajo fuera de la oficina, como picaduras, insolación, o caídas.



La seguridad de nuestras colaboradoras es prioritario. Por lo que anualmente realizamos una matriz de riesgo, con sus controles pertinentes. A continuación se las compartimos:

**Tabla N° 7**

Matriz de riesgos en el trabajo de campo

Riesgo Identificado	Probabilidad de ocurrencia	Control implementado	Riesgo Residual
Traslados: accidentes automovilísticos u aéreos que pueden resultar en lesiones leves, daños a terceros, daños materiales y en equipo, hasta fatalidades	2	<ol style="list-style-type: none"> <li>1) Seguro de gastos médicos mayores</li> <li>2) Líneas aéreas reconocidas</li> <li>3) Contratación de automóviles en agencias reconocidas y protocolos de revisiones periódicas a vehículos</li> <li>4) Licencias, permisos y documentos oficiales con vigencia</li> </ol>	1
Secuestros o detenciones arbitrarias por parte de grupos criminales, autodefensas, sistema de seguridad pública y ejército mexicano	1	<ol style="list-style-type: none"> <li>1) Gaffetes de GCB Consultores</li> <li>2) Documentos oficiales vigentes</li> <li>3) Traslados a la luz del día</li> <li>4) Recomendaciones estatales y de la empresa sobre seguridad</li> <li>5) Envío de ubicación en tiempo real por medio de Whatsapp</li> <li>6) Monitoreo telefónico en entrada, traslados y salidas de comunidades de alto riesgo</li> <li>7) Uso de ropa, indumentaria, vehículos y equipamiento de bajo perfil</li> <li>8) El equipo de trabajo en campo debe estar conformado mínimo por dos personas</li> <li>10) Evaluación preliminar a visitas de comunidades en temas de seguridad</li> <li>12) Capacitaciones a personal operativo sobre seguridad en comunidades</li> </ol>	1

Riesgo Identificado	Probabilidad de ocurrencia	Control implementado	Riesgo Residual
Caídas o torceduras en trabajo de campo o visitas a instalaciones de la empresa	2	1) Uso de equipo de protección personal y zapatos cómodos y/o de seguridad industrial para visita a campo y plantas 2) Preparación física de personal operativo (ejercicio y caminatas diarias) 3) Seguro de gastos médicos mayores	1
COVID. Contagiar o ser contagiado en comunidades o instalaciones de empresa	3	1) Realización de prueba PCR 48 horas previas a la visita al campo o empresa 2) Aislamiento ante los primeros síntomas de enfermedad 3) Uso de máscaras KN914) Dotación y uso de gel desinfectante y lavado de manos 4) Hospedaje en hoteles recomendados por la empresa con procedimientos de gestión de COVID	1
Detenciones en comunidades por conflictos existentes entre la comunidad y la empresa	2	1) Utilización de gaffetes y tarjetas de GCB Consultores 2) Presentación como personal de GCB Consultores a cada persona a entrevistar 3) Capacitación a personal de campo en temas de diálogo y negociación con grupos de interés 4) Evaluación de conflictos en comunidades entre empresa y comunidad 5) Retirada rápida de comunidades al identificar señales de amenaza o conflictos comunitarios	1
Conflictos armados en las comunidades por choque entre grupos criminales, autodefensas, seguridad pública y ejército Mexicano	1	1) Evaluación de seguridad y conflictos en las comunidades de trabajo 2) Evitar visitar comunidades con alto perfil de riesgo 3) Establecimiento previo a visitas, de puntos y rutas de salida de comunidades 4) Tener espacios de resguardo en caso de ocurrencia conflicto armado	1
Insolación, golpes de calor y deshidratación en zonas con altas temperaturas y largas jornadas de trabajo	4	1) Uso de protector solar SPF50 2) Uso de ropa de algodón, de manga larga y sombreros con protección UV 3) Provisión de 2 Botellas de agua de un litro y 1 suero de medio litro por persona en vehículos de traslado 4) Evitar exposición al sol en horas centrales del día	1
Picaduras de animales	3	1) Utilización de repelentes en zonas y temporadas de mosquitos 2) Evitar transitar por zonas con maleza y permanecer en zonas transitables 3) Kit de antialérgicos y otros medicamentos en vehículo de traslado	1



## Prevención de riesgos laborales y psicosociales

En la matriz anual, identificamos factores de riesgo psicosocial, así como posibles afectaciones a la salud derivadas de un trabajo de oficina, como enfermedades muscoesqueléticas, visuales, etc. A continuación presentamos los principales riesgos detectados con sus controles correspondientes.



**Tabla N°8**

Matriz de riesgos laborales cotidianos

Riesgo Identificado	Probabilidad de ocurrencia	Control implementado	Riesgo Residual
Golpe de calor y deshidratación en trayectos (de la casa a la oficina, en viajes de negocios)	1	1) Proporcionar botellas de agua reutilizables a los empleados para llevar durante sus trayectos. 2) Establecer horarios de trabajo flexibles para permitir a los empleados evitar las horas más calurosas del día.	1
Afectaciones a la salud por contaminación acústica. Especialmente por las obras que están alrededor de la oficina.	2	1) Fomentar el teletrabajo o la reubicación temporal de las áreas de trabajo más afectadas por el ruido. 2) Programar actividades o momentos de descanso en áreas menos afectadas por el ruido. 3) Realizar evaluaciones periódicas de la exposición al ruido y ajustar las medidas de mitigación según sea necesario.	1
Afectaciones a la salud por contingencia ambiental. Sobre todo en temporadas de calor.	3	1) Permitir jornadas laborales flexibles para evitar las horas más calurosas del día. 3) Favorecer el teletrabajo en caso de contingencia 4) Elaborar protocolo aplicable en caso de contingencia ambiental	1
Riesgos a la vista por uso prolongado de dispositivos	4	1) Promover pausas activas para descansar la vista y evitar la fatiga ocular. 2) Proporcionar filtros de luz azul para pantallas de computadora. 3) Ajustar la iluminación del lugar de trabajo para reducir el brillo de las pantallas. 4) Fomentar el uso de monitores con resolución y tamaño adecuados.	3

Riesgo Identificado	Probabilidad de ocurrencia	Control implementado	Riesgo Residual
Trastornos musculoesqueléticos por jornadas largas de trabajo sentado frente a la computadora	4	<ol style="list-style-type: none"> <li>1) Fomentar el uso de herramientas y accesorios ergonómicos</li> <li>2) Establecer políticas que promuevan el equilibrio entre el tiempo dedicado a trabajar frente a la computadora y el tiempo de descanso activo, como límites en la duración de las sesiones frente a la pantalla y la promoción de pausas regulares para estirarse y moverse.</li> </ol>	3
Estrés por cargas de trabajo (exigencias que exceden las capacidades de las y los trabajadores)	4	<ol style="list-style-type: none"> <li>1) Implementar programas de gestión del tiempo y establecer prioridades claras en las tareas.</li> <li>2) Fomentar una cultura organizacional que promueva el equilibrio entre el trabajo y la vida personal.</li> <li>3) Proporcionar capacitación en habilidades de afrontamiento al estrés y gestión de la carga laboral.</li> <li>4) Establecer mecanismos de retroalimentación para que los empleados puedan expresar preocupaciones sobre la carga de trabajo.</li> <li>5) Asignar recursos adecuados y redistribuir tareas cuando sea necesario para evitar la sobrecarga.</li> </ol>	3
Violencia laboral (acoso psicológico, hostigamiento, malos tratos)	2	<ol style="list-style-type: none"> <li>1) Actualizar anualmente políticas de tolerancia cero hacia cualquier forma de violencia o acoso en el lugar de trabajo y comunicarlas.</li> <li>2) Ofrecer capacitación sobre prevención de la violencia laboral y sensibilización sobre el respeto en el entorno laboral.</li> <li>3) Establecer procedimientos claros para la resolución de conflictos</li> </ol>	1
Liderazgo y relaciones negativas en el trabajo	2	<ol style="list-style-type: none"> <li>1) Fomentar una comunicación abierta y transparente entre los líderes y los empleados.</li> <li>2) Establecer expectativas claras de comportamiento y conducta ética para todos los miembros del equipo</li> </ol>	1
Interferencia en la relación trabajo-familia	2	<ol style="list-style-type: none"> <li>1) Implementar políticas de flexibilidad laboral, como horarios de trabajo flexibles o días de trabajo desde casa.</li> <li>2) Establecer límites claros sobre las expectativas de disponibilidad fuera del horario laboral.</li> </ol>	1
División difusa entre trabajo y vida personal	3	<ol style="list-style-type: none"> <li>1) Establecer políticas claras sobre el uso de dispositivos y comunicación fuera del horario laboral.</li> <li>2) Proporcionar capacitación sobre la importancia del descanso y desconexión digital para evitar el agotamiento laboral.</li> </ol>	1

Para la gestión de riesgos psicosociales, realizamos una política en donde se asumen principios rectores alineados con la NOM-035-STPS-2018. Entre ellos, resalta nuestro compromiso con la tolerancia cero hacia actos de violencia laboral, así como ante cualquier incidente que propicie factores de riesgo psicosocial o acciones en contra del entorno organizacional favorable.

Somos una consultora boutique pequeña. En este sentido, creemos que la comunicación es clave. En el tiempo en el que hemos incorporado a las colaboradoras, hemos establecido mecanismos para la comunicación de preocupaciones y la comunicación directa empleador-colaboradora.

Hacemos constante énfasis en lo valioso que es el trabajo de todas y todos los colaboradores. Y realizamos perfiles de cargo en donde se detallan las responsabilidades, tareas y objetivos.

Creemos que la salud física y mental van primero, por lo que procuramos una distribución adecuada de carga de trabajo. Hemos identificado que cuando nos interesamos por el bienestar de nuestras colaboradoras, este se refleja en el trabajo, la productividad y la motivación. Aportando así a un mejor clima laboral.





## Desarrollo de talento

Damos cumplimiento al Artículo 153-A de la Ley Federal del trabajo, que estipula la obligación de los patrones de proporcionar a todos sus trabajadores la capacitación y el adiestramiento necesario para realizar su trabajo, elevar su nivel de competencia laboral y su productividad.

Además, elaboramos un plan de crecimiento para las colaboradoras, en un panorama a corto, mediano y largo plazo. Buscamos que todas las personas que colaboran con nosotros, alcancen su máximo potencial.





## Proveedores

**GRI GRI 2-8, GRI 308 GRI414, GRI 410-1, GRI 308, GRI 414, GRI 408-1, GRI 409-1, GRI 414-1, GRI 414,2, GRI 403, GRI403-9; Pacto Global: Principio 2.**

Contamos con dos proveedores por contrato, que ofrecen servicios de contaduría y desarrollo web, respectivamente. Los demás servicios y materiales son adquiridos en tiendas departamentales.

Ahora bien, se espera que todos los proveedores respeten y cumplan con nuestro código de ética, en todo lo referente a:

- Cultura de legalidad y transparencia
- Privacidad de datos y ciberseguridad
- Conflicto de intereses
- Prohibición de discriminación
- Prohibición de trabajo infantil
- Prohibición de trabajo forzoso
- Ambiente

# CLIENTES

## GRI 418

Los clientes son el centro del modelo de negocio de Guardia, a lo largo de los 18 años hemos buscado brindar servicios de calidad y que generen valor a sus empresas. Hemos atendido a más de 200 empresas de 13 giros industriales. Para más información pueden consultar [nuestra página web](#).

Con relación al tipo de empresas que atendemos, podemos afirmar que es variado. Tenemos clientes de corporativos globales y empresas familiares grandes, algunos de los cuales cotizan en el mercado de valores de Nueva York y México. También, atendemos MiPymes. De manera general podemos decir que contamos con 2 tipos de clientes: Los fijos y los eventuales.

## Clientes fijos

De manera general, en este tipo de consultoría desarrollamos un plan estratégico, fijamos objetivos y metas a largo, mediano y corto plazo a partir de los requerimientos de la empresa, desarrollamos planes para la cadena de valor, los preparamos para las certificaciones y auditorías, capacitamos los equipos de trabajo dotándolos de habilidades y destrezas para que una vez que nuestra tarea haya concluido puedan continuar con la gestión de la sostenibilidad. El plazo de acompañamiento oscila entre 3 y 14 años y el cobro se realiza a través de una iguala mensual que se fija anualmente de acuerdo con el plan de trabajo.

## Clientes eventuales

Son aquellos que solicitan un servicio concreto por un tipo determinado. El más común de estos casos es el acompañamiento para la obtención del Distintivo ESR y SEDEX, los contratos suelen durar entre 4 y 6 meses. De igual manera se fija una iguala mensual.





## Highlight 3: Marketing y consumo responsable

### GRI 417

Para Guardia Consultores es fundamental proporcionar información accesible y adecuada sobre los servicios que ofertamos, y garantizar los derechos de nuestros clientes.



Nos aseguramos que la publicidad que hacemos de nuestros servicios no contengan información engañosa. Se realizan auditorías mensuales del contenido de la página web, para asegurarnos de que la información sea clara, concisa y accesible.

Así mismo, nos interesa que nuestras redes sociales sean un espacio informativo, que abone a los objetivos de la Agenda 2030. Por lo que intercalamos las publicaciones que tienen fines publicitarios, con publicaciones que promueven las causas de los días mundiales, y ofrecen información fidedigna de los mismos.

Las redes sociales son un medio para el crecimiento del negocio, pero también para el impacto social. Por lo que nos hemos pronunciado ante situaciones sociales, políticas y económicas de relevancia, siempre con la finalidad de impulsar el desarrollo sostenible, la igualdad o la paz.

## IMPULSAMOS EMPRESAS HACIA UN FUTURO SOSTENIBLE

Potencia el valor de tu organización desde el inicio al adoptar prácticas ambientales y sociales responsables.

Contáctanos

Ver Planes



### Highlight 4: Desarrollo de la web de Guardia Consultores y rebranding

GRI 417

Nuestro propósito es brindar servicios de alta calidad y potenciar el valor de las empresas que tenemos el gusto de acompañar. Para demostrar tal compromiso, en 2023 realizamos un proceso de rebranding y de rediseño de nuestra página web. Esto ha resultado en una página web más amigable y atractiva para nuestros clientes y grupos de interés.

El proceso de desarrollo de la web tuvo una duración de 6 meses. En los cuales, evaluamos y actualizamos nuestros servicios, publicamos diferentes planes de trabajo accesibles para las necesidades de nuestros clientes, hicimos transparente nuestro éxito en cifras, y compartimos con los grupos de interés los casos de éxito de las empresas a las que hemos acompañado.

Asimismo, iniciamos con un proyecto de blog, con la finalidad de socializar aun más el conocimiento en temas ASG, y compartir nuestro conocimiento de consultoría en responsabilidad social y sostenibilidad, producto de más de 17 años de experiencia. Nuestro objetivo es convertirnos en líderes de opinión de nuestro sector, y aportar con información verídica y útil para todas las empresas, e individuos, que estén interesadas/os en el mundo de la sostenibilidad.





# SEGURIDAD DE DATOS

## SV-PS-230a1, a2, a3

Trabajamos con datos importantes para nuestros clientes. Por lo tanto, hemos implementado medidas para garantizar la seguridad en el almacenamiento y procesamiento de datos. Con la mayoría de las empresas firmamos contratos de confidencialidad. Algunas de las acciones que realizamos son:

- a. Al tener una cuenta de @guardiaconsultores, todo usuario debe contar con el procedimiento de “double-step authentication” con base en su número celular u otro email. De no contar con este proceso, no podrán acceder a su cuenta.
- b. Ningún usuario, a excepción del administrador, puede restablecer su contraseña de manera independiente, es decir, si pierden la contraseña deben comunicarse con el administrador de la cuenta (Héctor Muskus), para que él inicie el proceso de recuperación de contraseña.
- c. Si algún cliente comparte información sensible para la realización de un proyecto, solo un usuario socio o administrador podrá tener acceso a esa información. Una vez concluido el proyecto, la información sensible debe eliminarse de la nube y de almacenaje físico.
- d. Los usuarios de Guardia Consultores siempre deben tener actualizado Windows Defender.
- e. Se deben realizar respaldos a discos duros de toda la información de Guardia Consultores en la nube de manera mensual.

**Hasta el momento, hemos tenido 0 filtraciones de datos, propios o de los clientes.**





# COMUNIDAD E INVERSIÓN SOCIAL

GRI 413-1, GRI 2-28, GRI 415-1

Las relaciones con la comunidad y la inversión social la realizamos de forma constante en las áreas que enumeramos a continuación:

1. Cada integrante de Guardia apoya y participa en diversas causas como igualdad género, reconocimientos de la comunidad LGBTIQ+ y movimientos ciudadanos.
2. A través de la participación en cámaras, centros de estudio y congresos dictando charlas o conferencias con el propósito de difundir la importancia de que las organizaciones adopten modelos de responsabilidad social y sostenibilidad y gestionen sus riesgos ambientales, sociales y de gobernanza.
3. Con un programa de becas de apoyo a organizaciones de la sociedad civil y personas individuales que no cuentan con recursos económicos para profesionalizarse se les da acceso a Cátedra educación a los cursos y diplomados que ofertamos.
4. A favor de la promoción de los derechos civiles y políticos como testigos de mesa en los procesos electorales y/o observadores internacionales.
5. Con el desarrollo de soluciones a las cámaras empresariales para que difundan estándares de sostenibilidad.



# CÁTEDRA. NUESTRO COMPROMISO CON LA EDUCACIÓN.

GRI 413-1, GRI 2-28, GRI 415-1

Mantenemos alianzas con distintas instituciones educativas (o que fomentan el acceso a la educación) entre las que se encuentran:



Con Earth & Life University, ofertamos un diplomado llamado “Líderes en sostenibilidad y responsabilidad social”. En donde buscamos y seleccionamos el talento de agentes de cambio en todo el mundo, con el objetivo de formar una comunidad abierta a aprender y co-crear proyectos con un impacto social, económico y ambiental. El diplomado cuenta con 5 posibles especialidades. Sin embargo, la más solicitada ha sido la especialidad de líder en responsabilidad social.

Ahora bien, nuestras alianzas institucionales nos han permitido ofrecer 15 becas, para distintos diplomados y programas de formación. A continuación les compartimos algunos datos clave sobre estos apoyos:

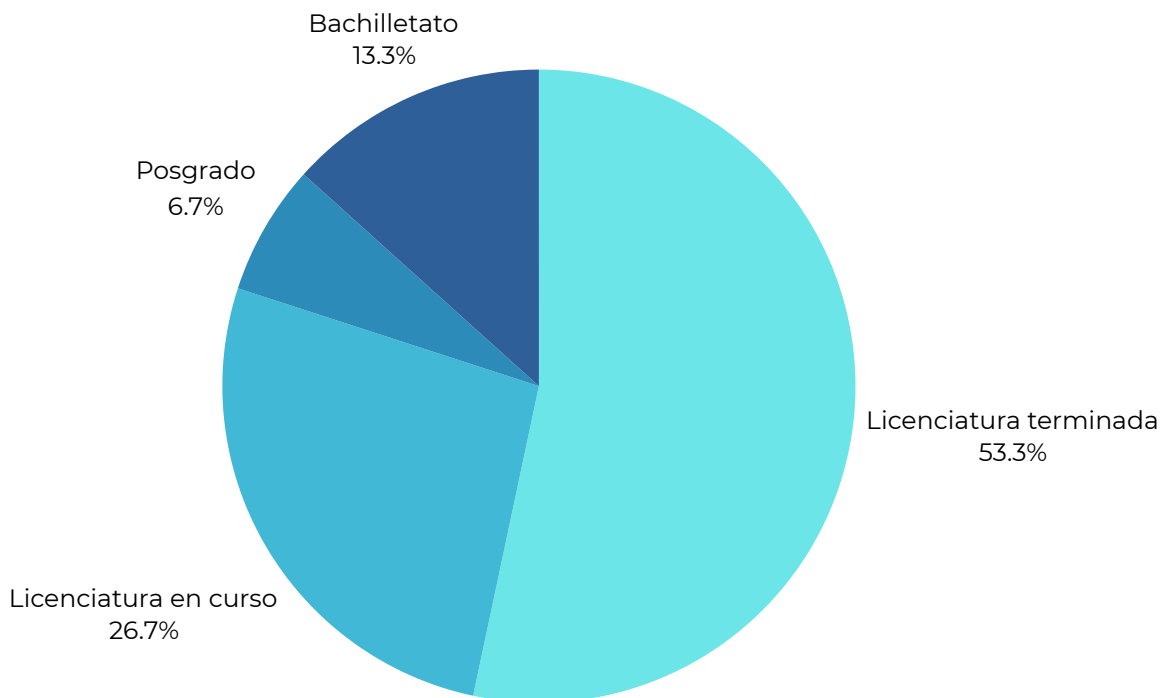


**100%**

De las personas becadas, fueron mujeres de entre 22 y 36 años.

**FIGURA N°5**

Nivel de escolaridad de nuestras becadas



Todas nuestras beneficiarias son mujeres que poseen estudios de educación media y superior. Reconocemos la importancia de seguir impulsando la educación de las mujeres en sus trayectorias profesionales. Al brindarles acceso a oportunidades educativas adicionales, no solo les estamos proporcionando herramientas para su crecimiento individual, sino que también estamos contribuyendo al avance de los Objetivos de Desarrollo Sostenible (ODS) para 2030, en materia de acceso a la educación e igualdad de género.

En Guardia Consultores y Cátedra Educación estamos felices de poder apoyar el crecimiento profesional de mujeres interesadas en la sostenibilidad y responsabilidad social. Les compartimos algunos de los motivos que nuestras alumnas han expresado para continuar con sus estudios, los cuales nos inspiran día a día a seguir ofreciendo una educación de la más alta calidad

“

*“Creo que me ayudará en mi formación profesional para poder seguir creciendo en mi empresa y pensar nuevas maneras de lograr impactar en la comunidad”*

“

*“Para ampliar mis conocimientos y habilidades en actividades que se encuentran fuera de mi área de confort y que suponen una gran oportunidad de crecimiento en mi vida profesional”*

“

*“Poder aportar nuevas ideas para contribuir con un liderazgo que permita desarrollar proyectos y formar comunidades”*

”



# AMBIENTAL





# ASUNTOS AMBIENTALES

## Highlight 5: Energía y emisiones

GRI 302-1,2,3,4 Y 5, GRI 305; Pacto Global:  
Principio 7, 8 y 9

Realizamos un análisis al ciclo de vida de nuestros servicios, y determinamos que nuestro impacto ambiental se concentra en nuestras emisiones GEI por transporte, así como en el consumo de energía.



**TABLA N°9**

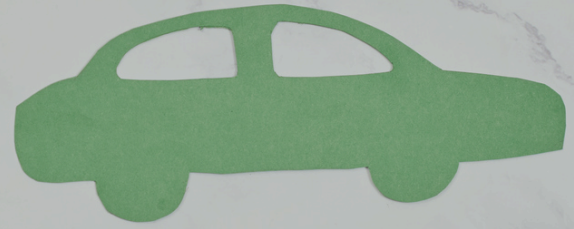
Sueldo promedio mensual de cada colaborador

<b>Consumo kW a partir del recibo de la CFE</b>			
<b>Bimestre</b>	<b>2022</b>	<b>2023</b>	<b>2024</b>
dic / feb	365	425	Sin datos
feb /abr	423	545	Sin datos
abr / jun	448	503	Sin datos
jun / ago	371	461	
ago / oct	327	443	
oct / dic	383	417	
TOTAL	2317	2792	





E M I S S I O N



Con relación a las emisiones, realizamos una matriz de transporte, con la finalidad de llevar un control de los kilómetros recorridos en traslados por motivos laborales. Incluye los viajes a la oficina de las colaboradoras, así como los viajes de negocio esporádicos. Representa un primer registro necesario para establecer objetivos y reducir nuestra huella de carbono al máximo. Cabe mencionar, que promovemos el trabajo híbrido, con la finalidad de reducir traslados innecesarios, y reducir la huella de carbono.

En lo que va del año, se han realizado:

**19**

Traslados por parte de una colaboradora. Con un total de 342 km recorridos = **31 kg de CO2** producidos.

**2**

Viajes de negocios a otros estados de la república. Que equivale a **497.57 kg de CO2** producidos

Esto, junto con el esfuerzo de reducción de energía por medio de paneles solares, representa nuestro primer paso como microempresa para abonar a las metas de descarbonización globales.



## Agua

GRI 303-1,2,3,4 y 5; Pacto Global: Principio 7 y 8

En Guardia Consultores nos interesa el cuidado del agua. En 2023 realizamos una matriz para la medición y monitoreo del consumo de agua en nuestras operaciones. De acuerdo con los datos, el consumo disminuyó, por 14 m<sup>3</sup>. Aunque fue una disminución leve, consideramos que es un resultado tangible de nuestros esfuerzos de ahorro de agua.

**TABLA N°10**

Sueldo promedio mensual de cada colaborador

<b>Consumo en M3 a partir del recibo de SIAPA por año</b>			
<b>Bimestre</b>	<b>2022</b>	<b>2023</b>	<b>2024</b>
Enero	20	21	
Febrero	18	27	
Marzo	17	21	
Abril	29	31	
Mayo	22	24	
Junio	24	26	
Julio	24	21	
Agosto	25	23	
Septiembre	22	21	
Octubre	20	26	
Noviembre	32	24	
Diciembre	24	19	
TOTAL	277	263	



## Manejo de residuos

GRI 301-1,2 GRI 3, GRI 306; Pacto Global: Principio 7 y 8

La minimización de residuos y reducción de impactos ambientales es de suma importancia para Guardia. En nuestras actividades generamos residuos no peligrosos, así como residuos electrónicos y basura digital. Contamos con un procedimiento para el manejo de cada tipo de residuo. Ahora bien, hemos identificado que nuestros residuos de mayor impacto, consisten en los electrónicos y en la basura digital.

En este sentido, hemos elaborado un inventario de dispositivos electrónicos que toma en cuenta los años de uso, vida útil, y destino final de los mismos. El fin es gestionarlos adecuadamente, pues son nuestras herramientas diarias de trabajo. De acuerdo con nuestro procedimiento de gestión de residuos, nos adherimos a los siguientes compromisos:

- 1.** Mantener actualizada la matriz de dispositivos electrónicos. Anualmente, verificar qué dispositivos están al fin de su vida útil, o requieren ser cambiados.
- 2.** Identificar si existe la posibilidad de donar los dispositivos electrónicos en buen estado, que se quieren reemplazar por razones de actualización tecnológica o una mejora ergonómica (Ej. Monitores viejos que siguen en buen estado, pero que se quieren reemplazar para cuidar la vista de los colaboradores).





**3.** Para los dispositivos que están al final de su vida útil y ya no funcionan adecuadamente, es importante hacer contacto con un centro de reciclaje especializado en la gestión de estos residuos. Se recomienda revisar el inventario de dispositivos semestralmente, para gestionar adecuadamente el desecho de estos dispositivos.

**4.** En el caso de la basura digital, los colaboradores deben seguir las siguientes pautas:

- Eliminar regularmente correos electrónicos no deseados y suscripciones innecesarias.
- Mantener una bandeja con menos de 50 correos recibidos.
- Evitar crear archivos duplicados

- Revisar semanalmente las descargas y archivos almacenados para eliminar aquellos que ya no son necesarios.
- Etiquetar adecuadamente los archivos.
- Descargar únicamente archivos y documentos necesarios para el trabajo.

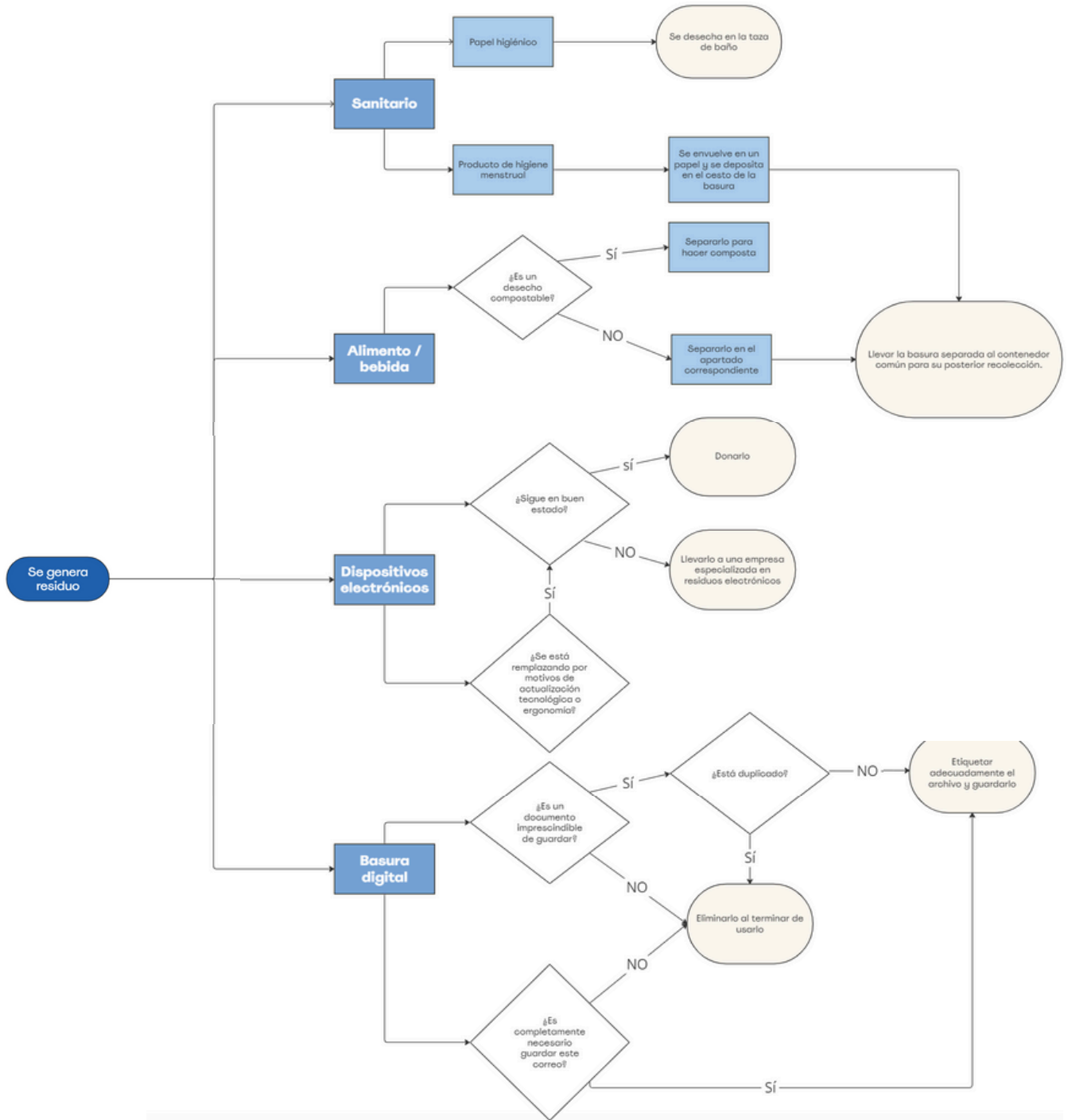
Con estas medidas, nos responsabilizamos de los principales desechos que como organización generamos. Y constituye el primer paso hacia una cultura organizacional más consciente del impacto ambiental que tienen nuestras herramientas cotidianas de trabajo. A continuación, compartimos la matriz de dispositivos antes mencionada, así como el diagrama de flujo para la gestión adecuada de residuos.

**TABLA N°11**

Sueldo promedio mensual de cada colaborador

<b>INVENTARIO DE DISPOSITIVOS ELECTRÓNICOS</b>					
<b>Dispositivo</b>	<b>Dueño</b>	<b>Años de uso</b>	<b>Vida útil aprox.</b>	<b>Estado</b>	<b>Notas</b>
Asus VivoBook 15	Frida	3 años	3-5 años	Funcionando	Dispositivo de uso personal, que se utiliza para fines laborales
Cargador Asus VivoBook	Frida	3 años	3-5 años	Funcionando	No funciona porque se gastó un cable.
Cargador Asus VivoBook	Frida	Nuevo	3-5 años	Residuo	Se compró el jueves 21 de marzo
Compu	Lucero			Funcionando	
Cargador	Lucero			Funcionando	
Pantalla	Lucero			Funcionando	
Héctor compu	Héctor		3-5 años	Funcionando	
Héctor cargador	Héctor		3-5 años	Funcionando	
Compu	Inés		3-5 años	Funcionando	
Cargador	Inés		3-5 años	Funcionando	
Monitor Samsung 1. Modelo C27R500FHLXZX	Inés		3-5 años	Funcionando	
Monitor Samsung 2. Modelo S22F355FHLXZX	Inés		3-5 años	Funcionando	Es el de la pantalla curva
iPhone 14	Frida			Funcionando	Dispositivo personal, que también se usa con fines laborales
Celular	Inés			Funcionando	Dispositivo personal, que también se usa con fines laborales
Celular	Héctor			Funcionando	Dispositivo personal, que también se usa con fines laborales

**FIGURA N°6**  
Matriz de flujo desechos



# CICLO DE VIDA DE NUESTROS SERVICIOS

GRI 301-1; Pacto Global: Principio 7 y 8

Con el objetivo de identificar nuestros principales impactos ambientales, realizamos un análisis del ciclo de vida de los servicios que brindamos. A continuación, les presentamos el resumen:

**Figura N°6**

Etapas de los servicios de Guardia Consultores



## 1. CONOCER AL CLIENTE

Este contacto se divide en dos pasos.

- Contacto inicial: En un email o llamada, el cliente nos expresa sus necesidades.
- Primera reunión: puede ser presencial o por videollamada, y se realiza con la finalidad de profundizar en las necesidades de cada empresa y sus características (giro industrial, tamaño de la empresa)

## 2. OFRECEMOS UN SERVICIO

Nos comprometemos a proporcionar un servicio adaptado específicamente a las necesidades de cada empresa. Ofrecemos soluciones efectivas que agregan valor y buscan contribuir a un éxito sostenible a largo plazo.

Deseamos ofrecer un acompañamiento estratégico integral.

Nuestro equipo cuenta con una vasta experiencia y está altamente capacitado para identificar necesidades y brechas, así como para determinar la opción más viable, factible y accesible que permita a la empresa alcanzar sus objetivos en sostenibilidad.

Durante esta etapa, enviamos a nuestros clientes una propuesta detallada de trabajo, incluyendo información sobre los servicios ofrecidos y los costos asociados, a través de correo electrónico. Posteriormente, revisamos cualquier retroalimentación que nos brinden y adaptamos la propuesta para satisfacer sus necesidades específicas y requerimientos.

Una vez que la propuesta fue aceptada por el cliente, firmamos un contrato y establecemos lineamientos para el proceso de consultoría. Esta fase marca el inicio oficial de nuestra colaboración y compromiso mutuo para alcanzar los objetivos establecidos.

### 3. Ofrecemos soluciones

Con el contrato firmado, realizamos un diagnóstico y análisis de la empresa. Este proceso puede tomar de dos a cuatro semanas, dependiendo del tamaño y giro industrial de la organización.

Durante esta etapa, identificamos brechas y áreas de oportunidad clave que servirán como base para el desarrollo de un plan de trabajo personalizado.

De esta forma, presentamos nuestros hallazgos y trabajamos en conjunto con el cliente para establecer un plan de trabajo detallado. Este plan incluye la agenda de capacitaciones en materia de responsabilidad social y sostenibilidad con el equipo de la empresa.





#### 4. Mejoramos las brechas

Con el plan de trabajo definido, continuamos con la fase de implementación. En esta etapa, modificamos procedimientos, políticas y documentos según sea necesario, y establecemos indicadores clave de desempeño (KPIs) para monitorear nuestro progreso.

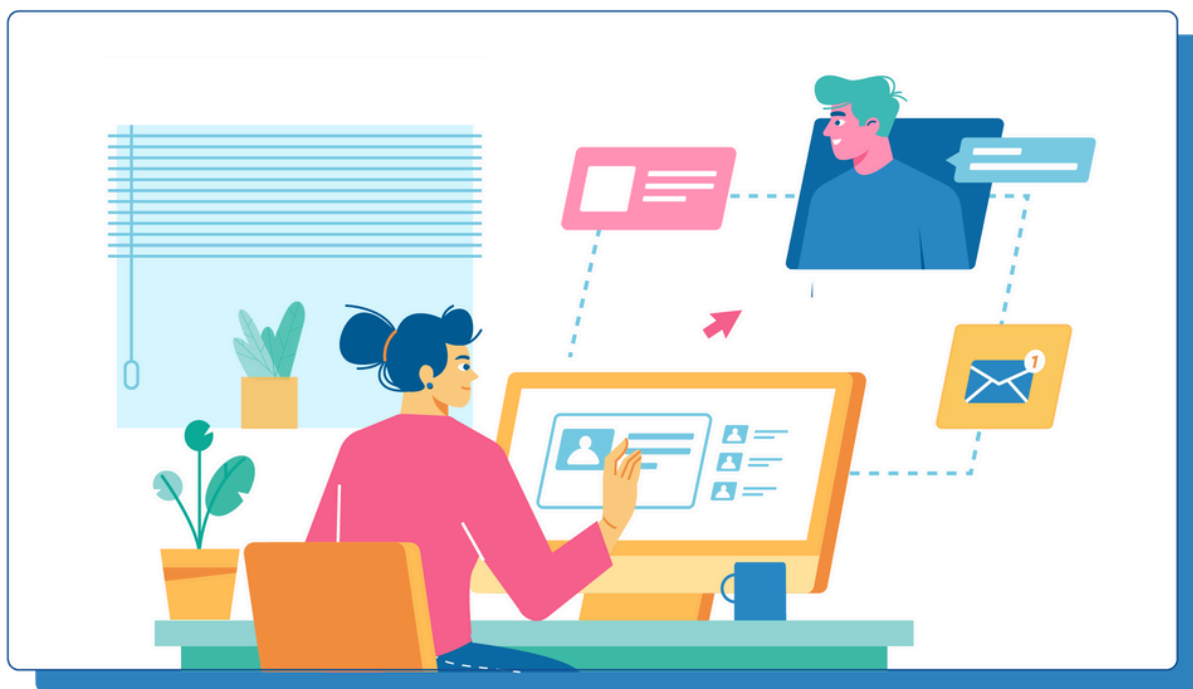
Una vez implementadas las mejoras, evaluamos el proceso y medimos el cumplimiento de los objetivos y entregas acordados. Esta evaluación nos proporciona información valiosa sobre el impacto de nuestras acciones y nos ayuda a ajustar nuestro enfoque para garantizar resultados óptimos.

#### 4. Finaliza el servicio

En esta fase final, solicitamos retroalimentación sobre nuestro servicio para asegurarnos de que hemos cumplido con las expectativas y necesidades de nuestros clientes.

Para garantizar la calidad de nuestro servicio, también realizamos encuestas de satisfacción del cliente, donde evaluamos su experiencia y buscamos áreas de mejora continua para mantener la excelencia en nuestro trabajo y fortalecer nuestras relaciones con este grupo de interés.

Aunque el servicio ha finalizado, siempre quedamos a disposición para futuras colaboraciones.



# ÍNDICE GRI

La información de este índice es precisa y corresponde a la publicada en el primer informe de sostenibilidad de Guardia Consultores abarca del 1 de enero al 31 de diciembre de 2023. Este índice corresponde a la información de sostenibilidad presentada en Ambiente, Social y Gobernanza (ASG), identificados a través del estudio de doble materialidad. Para más información sobre el GRI, visite [globalreporting.org](http://globalreporting.org)

Estándar	Página
<b>GRI 2: Contenidos Generales</b>	
2-1 Detalles organizacionales	3, 4
2-2 Entidades incluidas en la presentación de informes de sostenibilidad	3,4
2-3 Periodo objeto del informe, frecuencia y punto de contacto	3,4
2-4 Actualización de la información	3,4
2-5 Verificación externa	4
2-6 Actividades, cadena de valor y otras relaciones comerciales	11
2-7 Empleados	11,12
2-8 Trabajadores que no son empleados	12
2-9 Estructura de gobernanza y composición	18
2-15 Conflictos de interés	
2-16 Comunicación de inquietudes críticas	
2-19 Políticas de remuneración	
2-22 Declaración sobre la estrategia de desarrollo sostenible	15
2-23 Compromiso y políticas	19
2-24 Incorporación de los compromisos y políticas	
2-25 Procesos para remediar los impactos negativos	
2-26 Mecanismos para solicitar asesoramiento y plantear inquietudes	19
2-27 Cumplimiento de la legislación y las normativas	
2-28 Afiliación a asociaciones	
2-29 Enfoque para la participación de los grupos de interés	

Estándar	Página
<b>GRI 3: Temas materiales</b>	
3-1 Proceso de determinación de los temas materiales	14, 15
3-2 Listas de temas materiales	14, 15
3-3 Gestión de los temas materiales	14, 15
<b>GRI 200: Gobernanza e impactos económicos</b>	
201-1 Valor económico directo generado y distribuido	
203-2 Impactos económicos indirectos significativos	
204-1 Proporción de gastos en proveedores locales	
205-1 Operaciones evaluadas en función de los riesgos relacionados con la corrupción	
205-2 Comunicación y formación sobre políticas y procedimientos anticorrupción	
207-1 Enfoque fiscal	
207-2 Gobernanza fiscal, control y gestión de riesgos	
<b>GRI 300: Ambiente</b>	
301-1 Materiales utilizados por peso o volumen	
302-1 Consumo de energía dentro de la organización	
302-4 Reducción del consumo energético	
303-5 Consumo de agua	
305-1 Emisiones directas de GEI	
306-3 Residuos generados	
<b>GRI 400: Social</b>	
401-1 Contrataciones de nuevos empleados y rotación de personal	
401-2 Prestaciones para los empleados a tiempo completo que no se dan a los empleados a tiempo parcial o temporales	
403-3 Servicios de salud en el trabajo	
404-3 Porcentaje de empleados que reciben evaluaciones periódicas de su desempeño y del desarrollo de su carrera	
405-1 Diversidad de órganos de gobierno y empleados	
417-3 Casos de incumplimiento relacionados con comunicaciones de marketing	
418-1 Reclamaciones fundamentadas relativas a violaciones de la privacidad del cliente y pérdida de datos del cliente	

# ÍNDICE SASB

La información de este índice es precisa y corresponde a la publicada en el primer informe de sostenibilidad de Guardia que abarca del 1 de enero al 31 de diciembre de 2023. Este índice corresponde a la información de sostenibilidad presentada en Ambiente, Social y Gobernanza (ASG). Informamos anualmente sobre los temas que fueron identificados a través del estudio de doble materialidad realizado y se presenta la gestión de sostenibilidad y desempeño ASG de Guardia. Para más información sobre el SASB, visite la siguiente página: <https://sasb.org/>

<b>Temas de divulgación</b>
<b>Seguridad de los datos</b>
SV-PS-230a.1 Descripción del enfoque para identificar y abordar los riesgos para la seguridad de los datos
SV-PS-230a.2 Descripción de las políticas y prácticas relativas a la recopilación, el uso y la conservación de información de los clientes
SV-PS-230a.3. (1) Número de filtraciones de datos, (2) porcentaje que implica información confidencial sobre actividades empresariales (CBI) o información de identificación personal (PI) de los clientes, 3) Número de clientes afectados
<b>Diversidad e implicación de la fuerza laboral</b>
SV-PS-330.1 Porcentaje de representación de géneros y grupos raciales/étnicos en (1) directivos ejecutivos y (2) todos los demás empleados
SV-PS-330a.2 Tasas de reemplazo (1) voluntario e (2) Involuntarios de todos los demás empleados
SV-PS-330a.3 Implicación de los empleados expresada en forma de porcentaje
<b>Integridad profesional</b>
SV-PS-510a.1 Descripción del enfoque para garantizar la integridad profesional
SV-PS-510a.2 importe total de las pérdidas monetarias como resultado de los procedimientos judiciales relacionados con la integridad profesional